

Trosolwg

O fis Ebrill 2012, bydd rhaglen Cymunedau yn Gyntaf Llywodraeth Cymru yn Rhaglen sy'n Canolbwyntio ar y Gymuned a fydd yn cefnogi agenda Gwrth-dlodi Llywodraeth Cymru. Mae'r ddogfen ymgynghori hon yn gofyn am sylwadau ar y newidiadau arfaethedig i'r rhaglen Cymunedau yn Gyntaf.

Yn y ddogfen hon, rydym yn cynnig strwythurau newydd ar gyfer cyflawni'r rhaglen Cymunedau yn Gyntaf gyda mwy o bwyslais ar ddangos effaith gweithgareddau wedi'u hariannu'n lleol ar dri chanlyniad strategol - Cymunedau Ffyniannus, Cymunedau Dysgu a Chymunedau Iach.

Mae'r newidiadau arfaethedig yn sicrhau cydbwysedd rhwng cyflawni blaenoriaethau cymunedau lleol a blaenoriaethau rhanbarthol a chenedlaethol yn y canlyniadau strategol a nodir uchod.

Bydd strwythurau newydd ar gyfer rheoli'r rhaglen yn lleol, yn rhanbarthol ac yn genedlaethol yn darparu dulliau llywodraethu ac atebolrwydd ariannol mwy cyson ar draws y rhaglen, gyda ffiniau clir a chyson o ran swyddi a chyfrifoldebau. Bydd y newidiadau hyn hefyd yn rhoi mwy o bwyslais ar sicrhau bod blaenoriaethau Llywodraeth Cymru a blaenoriaethau rhanbarthol yn cyd-fynd â'r rhai lleol.

Sut i ymateb

Gellir ymateb ar-lein trwy adran Ymgynghori gwefan Llywodraeth Cymru - www.cymru.gov.uk/ ymgynghoriadau, Cymunedau yn Gyntaf – y Dyfodol a gellir dod o hyd i ffurflen ymateb ar-lein o dan "tai a chymunedau".

Rydym hefyd yn derbyn ymatebion ysgrifenedig i'r ymgynghoriad hwn trwy'r holiadur yn Atodiad B y ddogfen hon. Dylid anfon ymatebion at Lywodraeth Cymru erbyn **26 Medi 2011**.

Gellir cael mwy o wybodaeth am y rhaglen Cymunedau yn Gyntaf yn www.cymru.gov.uk/cymunedauyngyntaf.

Rhagor o wybodaeth a dogfennau cysylltiedig

Gellir gwneud cais am fersiynau o'r ddogfen hon mewn print bras, mewn Braille neu mewn ieithoedd eraill.

Ar ôl y dyddiau cau, bydd yr holl ymatebion yn cael eu dadansoddi a'u hystyried ynghyd ag unrhyw dystiolaeth arall sydd ar gael. Ein bwriad yw cyhoeddi adroddiad dadansoddi ar y broses ymgynghori hon erbyn 30 Hydref 2011 a fersiwn terfynol o'r polisi hwn cyn gynted ag y bo modd wedi hynny.

Manylion Cysylltu

I gael rhagor o wybodaeth, cysylltwch â:

Uned Bolisi Cymunedau yn Gyntaf
Llywodraeth Cymru
Parc Busnes Rhyd-y-car
Merthyr Tudful
CF48 1UZ

e-bost: communities.first@cymru.gsi.gov.uk

Ffôn: 0300 062 8284

Diogelu Data

Sut y byddwn yn defnyddio'r farn a'r wybodaeth a roddwch inni.

Bydd unrhyw ymateb a anfonwch atom yn cael ei weld yn llawn gan staff Llywodraeth Cymru sy'n gweithio ar y materion y mae'r ymgynghoriad hwn yn ymdrin â nhw. Mae'n bosibl y bydd aelodau eraill o staff Llywodraeth Cymru yn gweld yr ymateb hefyd, er mwyn eu helpu i gynllunio ymgynghoriadau ar gyfer y dyfodol.

Mae Llywodraeth Cymru yn bwriadu cyhoeddi crynodeb o'r ymatebion i'r ddogfen hon. Mae'n bosibl hefyd y byddwn yn cyhoeddi'r ymatebion yn llawn. Fel arfer, bydd enw a chyfeiriad (neu ran o gyfeiriad) yr unigolyn neu sefydliad a anfonodd yr ymateb yn cael eu cyhoeddi gyda'r ymateb. Mae hynny'n helpu i ddangos bod yr ymgynghoriad wedi'i gynnal yn briodol. Os nad ydych yn dymuno i'ch enw a'ch cyfeiriad gael eu cyhoeddi, dywedwch wrthym yn ysgrifenedig wrth anfon eich ymateb. Byddwn wedyn yn cuddio'ch manylion.

Mae'n bosibl y bydd yr enwau a'r cyfeiriadau y byddwn wedi'u cuddio yn cael eu cyhoeddi'n ddiweddarach, er nad yw hynny'n debygol o ddigwydd yn aml iawn. Mae Deddf Rhyddid Gwybodaeth 2000 a Rheoliadau Gwybodaeth Amgylcheddol 2004 yn caniatáu i'r cyhoedd gael gweld gwybodaeth a gedwir gan lawer o gyrff cyhoeddus, gan gynnwys Llywodraeth Cymru. Mae hynny'n cynnwys gwybodaeth sydd heb ei chyhoeddi. Fodd bynnag, mae'r gyfraith hefyd yn caniatáu i ni gadw gwybodaeth yn ôl dan rai amgylchiadau. Os bydd unrhyw un yn gofyn am gael gweld gwybodaeth a gadwyd yn ôl gennym, bydd rhaid inni benderfynu a ydym am ei rhyddhau ai peidio. Os bydd rhywun wedi gofyn inni beidio â chyhoeddi ei enw a'i gyfeiriad, bydd hynny'n ffaith bwysig i ni ei chadw mewn cof. Fodd bynnag, fe allai fod rheswm pwysig dros orfod datgelu enw a chyfeiriad unigolyn, er ei fod wedi gofyn i ni beidio â'u cyhoeddi. Byddem yn cysylltu â'r unigolyn ac yn gofyn am ei farn cyn gwneud unrhyw benderfyniad terfynol i ddatgelu'r wybodaeth.

Cynnwys

1. Rhagair gan y Gweinidog Llywodraeth Leol a Chymunedau
2. Y Rhaglen ar ôl Mawrth 2012:
 - 2.1 Gweledigaeth Cymunedau yn Gyntaf ar ôl Mawrth 2012
 - 2.2. Crynodeb o'r Prif Ddatblygiadau
3. Pobl a Lleoedd: Cynllun Targedu'r Rhaglen
 - 3.1 Cynorthwyo'r Bobl Fwyaf Difreintiedig
 - 3.2 Ffactorau i Bennu Ardaloedd Gweithredu'r Rhaglen
 - 3.3 Pam Cymunedau?
4. Strwythur y Rhaglen
 - 4.1 Llywodraeth Cymru – Lefel Llywodraeth Gyfan
 - 4.2 Llywodraeth Cymru – Rheoli'r Rhaglen
 - 4.3 Ardaloedd Awdurdodau Lleol a Chydgysylltu
 - 4.4 Cyflawni mewn Ardaloedd Lleol – Clystyrau Cymunedau yn Gyntaf
 - 4.5 Canolfannau Cymunedol
 - 4.6 Cynrychiolaeth o Gymunedau Lleol
 - 4.7 Contractwr Cymorth Cenedlaethol
5. Trefniadau Ariannu
 - 5.1 Ariannu: Strwythurau Awdurdodau Lleol/Rhanbarthol.
 - 5.2 Arian Cyflawni: Timau Cyflawni Ardaloedd Lleol a Chanolfannau Cymunedol
 - 5.3 Arian Ychwanegol ar gyfer y Rhaglen a Chanlyniadau
 - 5.4 Cronfa Ymddiriedolaeth Cymunedau yn Gyntaf
6. Sut Fydd Effaith y Rhaglen yn cael ei Mesur?
 - 6.1 Trosolwg
 - 6.2 Atebolrwydd ar sail Canlyniadau
 - 6.3 Y Fframwaith Canlyniadau a Dangosyddion Allweddol
 - 6.4 Gwaith a Gweithgareddau Lleol - "Datblygu Cynllun Cyflawni Cymunedau yn Gyntaf"
7. Materion Eraill
 - 7.1 Brandio
 - 7.2 Cydraddoldeb ac Amrywiaeth
8. Amserlen
9. Cwestiynau Allweddol yr Ymgynghoriad
10. Sut i ymateb

Atodiadau

- A. Strwythur Arfaethedig y Sefydliad ar ôl Mawrth 2012
- B. Ffurflen Ymateb i'r Ymgynghoriad
- C. Geirfa

1. RHAGAIR GAN Y GWEINIDOG LLYWODRAETH LEOL A CHYMUNEDAU

Yn gyntaf, hoffwn ddiolch i bawb sydd wedi bod yn rhan o waith datblygu'r rhaglen Cymunedau yn Gyntaf ac sydd wedi sicrhau newid parhaol yn y cymunedau yr ydych yn gweithio ynddynt, er gwaethaf y cyfnod ansicr a heriol hwn. Mae'r ddogfen ymgynghori hon yn cadarnhau ymrwymiad parhaus Llywodraeth Cymru i'r rhaglen er mwyn mynd i'r afael â'r materion y mae ein cymunedau mwyaf difreintiedig yn eu hwynebu a gwella cyfleoedd yr unigolion sy'n byw yno.

Rwyf wedi ymweld â llawer o ardaloedd Cymunedau yn Gyntaf ledled Cymru yn fy swydd flaenorol fel Gweinidog Cyfiawnder Cymdeithasol a Llywodraeth Leol, ac mae'r gwaith arloesol o ansawdd uchel sy'n cael ei wneud i gefnogi ein cymunedau mwyaf difreintiedig wedi gwneud argraff arnaf.

Rydym wedi cael llawer o lwyddiannau o ganlyniad i'r rhaglen; fodd bynnag, rydym hefyd wedi wynebu heriau. Er enghraifft, mae adroddiadau Swyddfa Archwilio Cymru a'r Pwyllgor Cyfrifon Cyhoeddus yn 2009 a 2010 yn eu tro yn argymhell nifer o ffyrdd o wella'r rhaglen. Rydym hefyd wedi ystyried y canfyddiadau a ddaeth i'r amlwg o adroddiad Gwerthuso'r rhaglen.

Fel y Gweinidog sy'n gyfrifol am y rhaglen hon, fy ngwaith i yw dysgu o'r hyn sydd wedi gweithio'n dda a'r hyn sydd wedi bod yn llai llwyddiannus er mwyn sicrhau bod yr holl arian cyhoeddus yn cael ei wario er budd ein cymunedau difreintiedig ac ar helpu i sicrhau canlyniadau gwell i bobl Cymru. Nod y ddogfen ymgynghori hon yw sicrhau nad yw'r rhaglen yn aros yn ei hunfan. Bydd yn adeiladu ar lwyddiannau'r blynyddoedd cynnar, yn manteisio ar y gallu y sydd wedi'i feithrin ledled Cymru, ac yn defnyddio pob llwybr sydd ar gael i drawsnewid bywydau'r bobl sy'n byw yn ein cymunedau mwyaf difreintiedig.

Wrth symud ymlaen, ein huchelgais cyffredin fydd sicrhau y gall y rhaglen Cymunedau yn Gyntaf y mae Llywodraeth Cymru wedi buddsoddi'n fawr ynddi dros y ddeng mlynedd ddiwethaf, gyflawni blaenoriaethau y cytunwyd arnynt - yn lleol ac yn genedlaethol. Mae'n rhaid i'r rhaglen allu mynd i'r afael ag achosion tloedi ac ymdrin â'i effeithiau, ond gan sicrhau hefyd bod hanfod Cymunedau yn Gyntaf yn cael ei gadw - atebion cymunedol i broblemau cymunedol.

Bydd hyn yn her, fel y gwelwch o bwyslais newydd y rhaglen, ond rwy'n gobeithio y byddwch yn fy helpu i gyflawni hyn. Rwyf am symud tuag at strwythur newydd y rhaglen cyn gynted â phosibl ond rwy'n cydnabod y bydd angen trafodaethau manwl er mwyn cytuno ar beth fydd yn gweithio orau i bob ardal. Mae'n amlwg bod gennych chi'r profiad i ddweud wrthyf beth fydd yn gweithio a'r hyn na fydd yn gweithio ac rwy'n awyddus i glywed y sylwadau hynny.



Carl Sargeant AC
Y Gweinidog Llywodraeth Leol a Chymunedau

2. Y RHAGLEN CYMUNEDAU YN GYNTAF AR ÔL MAWRTH 2012

2.1 Gweledigaeth Cymunedau yn Gyntaf

O fis Ebrill 2012 bydd Cymunedau yn Gyntaf yn **Rhaglen sy'n Canolbwyntio ar y Gymuned a fydd yn cefnogi agenda Gwrth-dlodi Llywodraeth Cymru**. Bydd yn cynorthwyo'r bobl fwyaf difreintiedig yn ein hardaloedd mwyaf difreintiedig gyda'r nod o gyfrannu at leddfu tlodi parhaus. Bydd yn canolbwyntio ar y camau y gellir eu cyflawni, gyda chymorth y gymuned, sydd â'r effaith fwyaf ar **ganlyniadau addysg/sgiliau, iechyd ac economaidd**, gan arwain, yn y pen draw, at gynaliadwyedd a lles hirdymor cymunedau. Mewn perthynas ag addysg a sgiliau, bydd y pwyslais ar gefnogi gwaith a fydd yn gwella cyflogadwyedd unigolion yn y pen draw.

Gobaith y rhaglen, law yn llaw â rhaglenni eraill, yw helpu i leihau'r bwlch ym meysydd addysg/sgiliau a iechyd a'r bwlch economaidd rhwng ein hardaloedd mwyaf difreintiedig a'r rhai mwyaf cefnog

Bydd y rhaglen yn gwneud hyn drwy:

- gynorthwyo'r unigolion, y teuluoedd a'r grwpiau o bobl hynny sydd â'r canlyniadau isaf o ran addysg/sgiliau, iechyd ac yn economaidd yn enwedig yn yr ardaloedd sydd â'r lefelau uchaf o amddifadedd;
- cynyddu sgiliau bywyd, hunan-barch a hunandibyniaeth unigolion, gan gynnwys eu gallu ariannol;
- cynorthwyo a chryfhau'r gweithgarwch lleol sy'n mynd ati o ddirif i fynd i'r afael â thlodi ac amddifadedd, gyda sefydliadau'r gymuned a'r cymunedau eu hunain yn bartneriaid allweddol.

Yn sgil hyn, byddwn yn ceisio dysgu o'r profiad a gafwyd yn negawd cyntaf y rhaglen Cymunedau yn Gyntaf yn ogystal ag adeiladu arno. Bydd y gwaith ymgysylltu cymunedol yn parhau i fod yn elfen hanfodol o'r rhaglen. Bydd angen hefyd cynyddu'r cydweithio a'r gwaith partneriaeth rhwng ardaloedd a phartneriaid lleol ledled y sector cyhoeddus, y sector preifat a'r trydydd sector er mwyn sicrhau bod y gwaith sy'n cael ei weithredu yn y gymuned yn cyd-fynd yn gryf â blaenoriaethau rhanbarthol a chenedlaethol. Er enghraifft, bydd y Rhaglen Cymunedau yn Gyntaf yn cyfrannu'n allweddol at gynorthwyo'r gwaith o weithredu Strategaeth Tlodi Plant Llywodraeth Cymru. Yn ogystal, byddwn yn sicrhau bod Cymunedau yn Gyntaf yn ategu gweithgarwch adfywio ehangach mewn Ardaloedd Adfywio fel rhan o raglen fuddsoddi integredig. Byddwn hefyd yn ceisio cryfhau cysylltiadau â chymdeithasau Tai sy'n gwneud gwaith allweddol yn y maes hwn.

Hefyd, bydd rhaglen y dyfodol yn gwneud cyfraniad allweddol at ddatblygu Cynllun Datblygu Cynaliadwy Llywodraeth Cymru, Cymru'n Un: Cenedl Un Blaned. Mae hyn yn cadarnhau mai datblygu cynaliadwy yw prif egwyddor drefniadol Llywodraeth Cymru. Mae'r Cynllun yn amlinellu ein gweledigaeth o Gymru gynaliadwy, ac yn cynnwys ymrwymiad i *"Cymunedau diogel, cynaliadwy a deniadol lle mae pobl yn byw, gweithio, cael mynediad i wasanaethau, a lle mae iechyd pobl yn dda ac maent yn gallu chwarae eu rolau llawn fel dinasyddion."* Mae'r Cynllun datgan mai un o nodau allweddol ein dull cyffredinol o fynd i'r afael â datblygu cynaliadwy yw *"Grymuso cymunedau drwy ddinasyddiaeth weithgar. Y nod yw eu hymgysylltu a chymunedau"*

eraill i ddod o hyd i atebion i'w cymunedau." Bydd rhaglen y dyfodol yn cyfrannu'n allweddol at y nod hwn.

Er mwyn cyflawni nodau'r rhaglen uchod, rydym yn cydnabod y bydd angen cyfuno targedu daearyddol â phwyslais ar ymyriadau sy'n cefnogi'r unigolion neu'r grwpiau mwyaf difreintiedig. Mae'r dystiolaeth ynglŷn â'r ffordd orau o fynd i'r afael â thlodi yn awgrymu bod canolbwyntio rhywfaint ar dargedu daearyddol yn parhau i fod yn briodol i grynhoi'r holl adnoddau cyfyngedig lle gallant gael yr effaith fwyaf a gwella amodau byw pawb sy'n bwy mewn ardaloedd o amddifadedd. Eto i gyd mae angen mwy o bwyslais ar helpu unigolion a grwpiau sydd ag anghenion penodol, ble bynnag y maent yn byw.

Felly, er bod ffiniau daearyddol yn rhan allweddol o raglen y dyfodol, rydym yn cydnabod y bydd angen hyblygrwydd lleol i sicrhau na fydd ffiniau pendant yn rhwystro gwaith effeithiol gydag asiantaethau allweddol i'r graddau y bydd y bobl fwyaf difreintiedig ar eu colled.

2.2. Crynodeb o'r Datblygiadau Allweddol

Bydd cyflawni nodau'r rhaglen yn ddibynnol ar amrywiaeth o ffactorau. Fe'u crynhoir isod ac maent yn cael eu datblygu'n fanylach trwy'r ddogfen.

a Chymorth Llywodraeth Gyfan

Bydd y Cabinet yn ymrwmo ar y cyd i gynorthwyo ardaloedd a gweithgareddau Cymunedau yn Gyntaf trwy holl bolisiau a rhaglenni'r Llywodraeth. Bydd Llywodraeth Cymru hefyd yn gweithio er mwyn sicrhau bod Cyrff a Noddir gan y Llywodraeth, Awdurdodau Lleol a Byrddau Iechyd Lleol (trwy Gyfarwyddwyr Iechyd Cyhoeddus) wedi ymrwmo yn yr un modd i weithio'n agos â'r rhaglen. Ar yr un pryd, bydd angen i'r rhaglen ei hun ddangos y cyfraniad y mae'n ei wneud i flaenoriaethau cenedlaethol allweddol.

b. Amcanion Cyffredin

Bydd sicrhau cydbwysedd rhwng blaenoriaethau strategol y rhaglen - cryfhau cymunedau a mynd i'r afael â thlodi yn bennaf - yn hanfodol. Bydd arweiniad a chyfraniad y gymuned yn parhau'n hanfodol ond bydd gweithio effeithiol gydag asiantaethau lleol, rhanbarthol a chenedlaethol hefyd yn hanfodol. Yr amcan fydd sicrhau y gellir cytuno ar flaenoriaethau lleol a chael yr holl asiantaethau ac arianwyr priodol i'w cefnogi yn ogystal â Llywodraeth Cymru.

c. Gwaith Partneriaeth Effeithiol

Er mwyn hwyluso'r gwaith o ymgysylltu â phartneriaid allweddol a gwneud y gorau o'r adnoddau sydd ar gael, bydd strwythur newydd y rhaglen yn seiliedig ar lai o "Glystyrau" mwy. Mewn llawer o achosion, bydd hyn yn golygu cyfuno ardaloedd Cymunedau yn Gyntaf cyfredol, er na fydd y rhaglen yn cael ei chyfyngu i'r ardaloedd hynny o reidrwydd, ac ni fydd yr un o'r ardaloedd presennol yn cael eu dwyn ymlaen i gam newydd y rhaglen yn awtomatig. Bydd gwaith partneriaeth effeithiol yn parhau'n hanfodol ond bydd y rhaglen yn llai caeth ynglŷn â'r strwythurau penodol sy'n ofynnol ym mhob ardal.

d. Targedu Adnoddau i Gynorthwyo Pobl Ddifreintiedig

Bydd Llywodraeth Cymru yn disgwyl i'r camau sy'n cael eu cymryd trwy Gymunedau yn Gyntaf fod yn seiliedig ar dystiolaeth glir o angen. Bydd angen i'r dystiolaeth roi ystyriaeth lwyr i'r Mynegai Amddifadedd Lluosog Cymru (MALIC) diweddaraf, sydd i'w gyhoeddi ar 31 Awst 2011,

ynghyd â thystiolaeth berthnasol arall. Fel y nodir uchod, bydd y ffiniau'n llawer mwy hyblyg er mwyn sicrhau bod y rhaglen yn cynorthwyo unigolion, teuluoedd a grwpiau sydd fwyaf difreintiedig, ac er mwyn ei gwneud hi'n haws i gymunedau a phartneriaid strategol gydweithio'n agosach.

e. Rhaglenni a Chanolfannau Cymunedol

Bydd cyfle i bob un o Glystyrau newydd Cymunedau yn Gyntaf ddatblygu rhaglen sy'n adlewyrchu anghenion yr ardal honno a nodau'r cymunedau lleol a'u partneriaid. Yn ogystal â chyllid craidd ar gyfer pob clwstwr, bydd adnoddau ar gael i gefnogi'r camau a'r strwythurau lleol priodol. Mewn llawer o achosion, bydd sefydliadau'r "Canolfannau Cymunedol" lleol yn cyfrannu'n allweddol at gydgyssylltu ac arwain y gwaith hwn.

f. Dangos Effaith y Rhaglen

Mae'n rhaid i'r rhaglen Cymunedau yn Gyntaf allu dangos yn glir ei bod yn cyfrannu at fynd i'r afael â chanlyniadau **addysg/sgiliau**, **iechyd** ac **economaidd** pobl a chymunedau difreintiedig. Bydd angen i'r rhaglen hefyd ddangos faint o gyfraniad y mae'r gymuned ei hun wedi'i wneud at gyflawni'r rhaglen. Bydd fframwaith canlyniadau newydd ar gyfer y rhaglen yn cael ei ddatblygu a bydd yn cynnwys cyfres o ddangosyddion allweddol a fydd yn dangos sut y bydd amrywiaeth o weithgarwch lleol yn cyfrannu at ganlyniadau strategol.

g. Cynorthwyo'r Gweithlu Cymunedau yn Gyntaf

Mae Llywodraeth Cymru yn cydnabod bod yna weithlu medrus ac ymroddgar yn gweithio yn ein hardaloedd mwyaf difreintiedig a chyda'r bobl fwyaf difreintiedig. Mae hyn yn cynnwys staff cyflogedig ac aelodau o'r gymuned y mae eu hymrwymiad gwirfoddol yn sail i'r rhaglen gyfan. Mae gwaith ar gynorthwyo'r gweithlu hwn yn cael ei wneud trwy'r Cynllun Gweithredu'r Gweithlu Datblygu Cymunedol. Rydym wedi ymrwmo i sicrhau bod pawb sy'n cefnogi'r rhaglen yn gallu cael gafael ar hyfforddiant ac arweiniad priodol, mewn fframwaith cadarn, fel bod nodau cyffredinol y rhaglen yn cael eu darparu'n effeithiol a'r rhai sy'n cyflawni swyddi gwahanol yn cael cefnogaeth lawn i wneud hynny.

h. Strwythur Rheoli, Cydgysylltu a Chymorth Symlach

Bydd strwythur rheoli syml yn cael ei gyflwyno i leihau biwrocratiaeth ac er mwyn sicrhau bod y rhaglen Cymunedau yn Gyntaf yn cael ei chyflwyno'n fwy cyson ledled Cymru. Bydd Clystyrau newydd Cymunedau yn Gyntaf yn cael eu cefnogi gan lai o Dderbynwyr Grantiau a fydd yn cydgysylltu ar lefel awdurdod lleol neu ranbarthol. Bydd eu rôl yn cynnwys ymgysylltu â darparwyr gwasanaethau a chyrrff statudol allweddol; monitro canlyniadau a dangosyddion; llywodraethu a rheolaeth ariannol; rhannu a hyrwyddo arferion da; a datrys gwrthdaro. Cyflwynir trefniadau cymorth cenedlaethol unedig hefyd.

3. POBL A LLEOEDD: CYNLLUN TARGEDU'R RHAGLEN

3.1 Cynorthwyo'r Bobl Fwyaf Difreintiedig

Fel y nodir uchod, mae'r gwaith dan y Rhaglen Cymunedau yn Gyntaf gyfredol wedi'i gyfyngu i ardaloedd daearyddol penodol. Rydym yn cydnabod bod ffiniau penodol wedi achosi pryder mewn llawer o ardaloedd. Er enghraifft, gwelwyd achosion lle mae ardaloedd cyfagos wedi wynebu lefelau sylweddol o amddifadedd ar rai materion, e.e. iechyd, ond nid oeddynt yn gallu cael cymorth dan y rhaglen. Gwelwyd achosion hefyd lle'r oedd partneriaid allweddol, fel awdurdodau lleol a darparwyr iechyd, wedi ei chael hi'n anoddach ymgysylltu'n effeithiol oherwydd nad oedd modd cysoni eu strwythurau a'u hadnoddau i gyd-fynd â ffiniau Cymunedau yn Gyntaf.

Mewn perthynas â hyn, mae'r pwyslais ar ardaloedd daearyddol gyda ffiniau penodol, wedi amharu ar y bwriad i ganolbwyntio ar helpu'r unigolion, y teuluoedd a'r grwpiau mwyaf difreintiedig mewn rhai achosion. Mae'n glir nad yw pawb sy'n byw mewn ardaloedd Cymunedau yn Gyntaf angen yr un cymorth ac nid yw pob gweithgarwch mor effeithiol o ran lleihau tlodi. Er bod daearyddiaeth yn parhau yn arwyddocaol wrth nodi ardaloedd gyda chyfraddau uchel o dlodi yng Nghymru, nid dyma'r unig ffactor i'w ystyried.

Felly, o fis Ebrill 2012, bydd mwy o hyblygrwydd wrth bennu cwmpas daearyddol a thematig y rhaglen Cymunedau yn Gyntaf ym mhob ardal trwy drafodaeth leol a rhanbarthol. Bydd hyn yn helpu i sicrhau nad yw ffiniau a ragnodwyd yn eithrio pobl neu sefydliadau sy'n dymuno cymryd rhan, a bydd yn galluogi'r unigolion neu'r grwpiau sydd â'r angen mwyaf i gael mwy o gymorth, ble bynnag y maent yn byw. Ar y llaw arall, **ni fydd gan unrhyw ardal hawl awtomatig i dderbyn arian Cymunedau yn Gyntaf** heb ddarparu tystiolaeth o gynllun cyflawni realistig a gwerthfawr yn gyntaf.

Newid allweddol arall yr ydym yn ei gynnig yw gwneud ardaloedd dynodedig y rhaglen yn fwy yn ddaearyddol. Ar hyn o bryd, mae dros 150 o bartneriaethau Cymunedau yn Gyntaf yn cwmpasu ardaloedd o wahanol feintiau - mae'r poblogaethau'n amrywio rhwng rhai cannoedd o bobl ac, mewn ambell achos, dros 15,000. Ein cynnig yw y dylid cael llawer llai o ardaloedd Cymunedau yn Gyntaf dynodedig, a phob un yn cwmpasu ardal fwy na'r cyfartaledd presennol. Yn ein barn ni, bydd hyn hefyd o gymorth wrth fynd i'r afael â'r pryderon a fynegwyd gan lawer o ddarparwyr gwasanaethau ei bod hi'n anodd i "ymestyn" adnoddau i lawer o ardaloedd Cymunedau yn Gyntaf o gofio anghysondebau'r poblogaethau dan sylw.

3.2 Ffactorau i Bennu Ardaloedd Gweithredu'r Rhaglen

Trwy gydol y cyfnod ymgynghori hwn, bydd Llywodraeth Cymru yn trafod â phartneriaid allweddol ym mhob ardal awdurdod lleol/ranbarthol sut y dylid targedu rhaglen y dyfodol yn eu hardal leol. Bydd y rhaglen yn canolbwyntio ar ardaloedd o amddifadedd yn y gymuned (fel sy'n digwydd nawr) yn y lle cyntaf ond yna bydd ffiniau'r rhaglenni yn cael eu trafod yn lleol gan bartneriaid cymunedol a statudol, gan ystyried barn Partneriaethau a phrosesau Cynllunio Lleol, er enghraifft Byrddau Gwasanaethau Lleol. Yn ein barn ni ddylai'r ffactorau allweddol canlynol helpu i benderfynu pa ardaloedd i'w targedu:

- Bydd yr **ardaloedd rhaglenni lleol yn seiliedig ar "Glystyrau" o Ardaloedd Cynnyrch Ehangach Is (AGEIau)**. Bydd y prif bwyslais ar AGEIau sy'n bodoli yn y 10% o ardaloedd â'r lefel uchaf o amddifadedd fel y'i diffinnir gan Fynegai Amddifadedd Lluosog Cymru (MALIC).

Gall clystyrau hefyd gynnwys AGEIau cyfagos sydd â lefelau is o amddifadedd er bod yn rhaid sicrhau bod yr holl adnoddau'n mynd tuag at yr ardaloedd a'r bobl sydd â'r angen mwyaf.

- **Y boblogaeth darged ar gyfer pob ardal rhaglen leol fyddai tua 10,000-15,000 o drigolion (tua 7-10 AGEIau).** Ni fyddem yn disgwyl i unrhyw ardal awdurdod lleol gyflwyno mwy na 4 Clwstwr i'w cynnwys yn y rhaglen. Disgwylir i'r mwyafrif gyflwyno llai na hyn. Fodd bynnag, byddwn yn ystyried cael mwy na 4 Clwstwr, petai cyfiawnhad dros hynny.
- **Bydd MALIC yn ddull pwysig iawn ar gyfer nodi ardaloedd rhaglenni lleol, ond nid dyma fydd yr unig ddull.** Bydd ystyriaethau eraill yn cynnwys y rhai sy'n berthnasol yn lleol, er enghraifft, ardaloedd dalgylch ysgolion lleol, lleoliad gwasanaethau iechyd lleol, prif ganolfannau cyflogaeth – ac agweddau eraill, fel natur wledig, a allai fod yn berthnasol i'r gymuned leol. Bydd angen i'r ardaloedd lleol wneud dadansoddiad o anghenion a darparu'r dystiolaeth.
- **Mewn ardaloedd Awdurdod Lleol sy'n cynnwys ychydig iawn o AGEIau yn yr ardaloedd "o amddifadedd mwyaf", rydym yn cydnabod na fydd y dull "clwstwr" mor ymarferol, oherwydd y cwmpas daearyddol.** Tra bydd y strwythur rheoli a chyflawni (isod) yn mynd i'r afael â hyn i ryw raddau, a hynny trwy alluogi cymunedau gwahanol i rannu adnoddau a chefnogi trefniadau hyblyg ar gyfer cynrychioli a chynnwys y gymuned, rydym o'r farn ei bod hi'n bwysig hyrwyddo dulliau o gyfuno a rhannu adnoddau a chlystyrau mewn Awdurdodau Lleol cyfagos. Rydym yn cydnabod y bydd hyn yn achosi problemau ymarferol y bydd angen eu hystyried.
- **Cydnabod y bydd targedu hefyd yn seiliedig ar ystyried anghenion unigolion a grwpiau penodol.** Bydd angen darparu dystiolaeth o hyn trwy'r dulliau sydd wedi'u cynnwys yn MALIC neu drwy dystiolaeth arall, fel y nodir uchod. Bydd rhaid i'r rhaglen hon hefyd gydweithio'n agos ag eraill er mwyn sicrhau bod anghenion yr unigolion hyn yn cael eu cefnogi.
- **Mae'n hanfodol ein bod yn parhau i gefnogi'r ardaloedd hynny lle mae Cymunedau yn Gyntaf wedi bod yn llwyddiannus ac wedi cael effaith sylweddol.** Felly, yn ogystal â MALIC a thystiolaeth arall, bydd angen i ni ystyried yr ardaloedd Cymunedau yn Gyntaf presennol lle bu'r rhaglen yn llwyddiannus. Nid yw Llywodraeth Cymru am gollir momentwm a gafwyd yn yr ardaloedd hynny. Gallai ardaloedd cyfredol eraill fod yn deilwng i'w cynnwys yn un o'r Clystyrau newydd, ac mewn llawer o achosion, bydd yna brosiectau, gweithgareddau neu enghreifftiau o ymgysylltu cymunedol effeithiol mewn perthynas â rhaglenni Cymunedau yn Gyntaf presennol, a all ddangos sut maent yn cyfrannu at leihau tlodi ac y dylid eu cynnal dan y trefniadau newydd.

3.3 Pam Cymunedau?

O gofio'r newidiadau arwyddocaol sydd wedi'u cynnig yn y ddogfen hon, ac yn arbennig y pwyslais cynyddol ar weithio gyda'r unigolion mwyaf difreintiedig yng Nghymru, ble bynnag maent yn byw, mae'n werth adolygu'r rhesymau dros ymrwymiad parhaus Cymunedau yn Gyntaf i neilltuo'r holl adnoddau i ardaloedd penodol. Gellid eu crynhoi fel a ganlyn:

- Mae'r dystiolaeth yn dangos bod yna ardaloedd crynodedig o dlodi mewn rhai rhannau o Gymru. Mae'r MALIC yn dangos bod yr ardaloedd sydd â'r lefel uchaf o amddifadedd (tua 10% "isaf" yr AGEIau) wedi profi cyfuniad difrifol o ffactorau negyddol sy'n effeithio ar gyfran uchel o'r bobl sy'n byw yn yr ardaloedd hynny. Er ei bod yn wir nad yw pawb sy'n byw mewn ardaloedd o amddifadedd yn dlawd, gall natur ffisegol a chymdeithasol yr amgylchedd effeithio ar bawb.
- Cytunir yn gyffredinol na fyddai'n briodol ymestyn yr adnoddau cyfyngedig i bob cwr o Gymru. Y prif wrthwynebiadau i'r targedu gofodol a ddefnyddiwyd hyn yn hyn yw bod y rhaglen bresennol yn seiliedig ar ffiniau caeth ac nad oedd yn ddigon hyblyg i alluogi partneriaid allweddol ar draws ardaloedd ehangach i gymryd rhan. Mae ein cynigion yn mynd i'r afael â'r materion hyn a gobeithir felly y bydd mwy o gymorth ar gael ar gyfer y targedu daearyddol sy'n weddill.
- Y bwriad yw adeiladu ar yr hyn y mae'r rhaglen Cymunedau yn Gyntaf wedi'i chyflawni yn ei degawd cyntaf, a chynnal y gwaith rhagorol sy'n cael ei wneud yn llawer o'r ardaloedd Cymunedau yn Gyntaf presennol. Yr her i'r partneriaethau presennol yw symud tuag at ffyrdd newydd o weithio ac i rannu adnoddau'n fwy effeithiol gyda'u cymdogion, ond dylid parhau â llawer o'r gwaith presennol.
- Mae ymgysylltu â dinasyddion a chynnwys y gymuned wedi bod yn nodweddion allweddol o'r rhaglen Cymunedau yn Gyntaf o'r cychwyn cyntaf a bydd hyn yn parhau. Mae'r rhaglen yn unigryw ac yn effeithiol yn hyn o beth a'n bwriad yw y dylem adeiladu ar brofiad y ddeng mlynedd ddiwethaf a chofio am y cyfraniadau penodol y gall gweithredu cymunedol ei wneud er mwyn mynd i'r afael â thlodi.
- Fel y nodir mewn rhannau eraill o'r ddogfen hon, rydym yn cydnabod bod y gweithlu Cymunedau yn Gyntaf yn adnodd allweddol y dylid ei werthfawrogi a'i gynnal. Mae hyn yn cynnwys staff, gyda llawer ohonynt wedi casglu llawer o wybodaeth am y cymunedau y maent yn gweithio ynddynt ac yn cael eu parchu a'u gwerthfawrogi'n fawr gan y bobl leol. Mae'r "gweithlu" hefyd yn cynnwys miloedd o wirfoddolwyr a phobl leol sydd wedi ymrwymo'n bennaf i'w cymuned leol a'r gwaith sydd wedi'i wneud ganddynt dros y deng mlynedd ddiwethaf. Bydd y pwyslais parhaus ar weithredu cymunedol yn sicrhau na fydd y sgiliau, yr egni a'r ymrwymiad yn cael eu colli.

4. STRWYTHUR Y RHAGLEN

Rydym yn cynnig strwythur newydd ar gyfer cyflawni'r rhaglen. Y nod yw cael cydbwysedd cywir rhwng cyflawni yn y gymuned, yn unol â blaenoriaethau lleol, a sicrhau hefyd bod y gwaith a wneir yn dangos yn glir sut y mae'n helpu i ddatblygu blaenoriaethau rhanbarthol a chenedlaethol. Bydd y strwythur newydd hefyd yn darparu dull llywodraethu ac atebolrwydd ariannol mwy cyson gan roi sicrwydd a chymorth i bawb sy'n ymwneud â Chymunedau yn Gyntaf yn ogystal â diogelu arian cyhoeddus. Bydd hefyd yn darparu ffiniau clir a chyson i rolau a chyfrifoldebau.

Mae'r Strwythur Cyflawni a Chymorth newydd arfaethedig yn Atodiad A, gyda Geirfa yn Atodiad C. I grynhoi, Llywodraeth Cymru fydd yn pennu'r cyfeiriad strategol. Y prif ddull o wneud hyn fydd "Bwrdd Rhaglen" a fydd yn gysylltiedig hefyd â'n Cynllun Gweithredu Gwrth-dlodi wrth iddo gael ei ddatblygu. Dan Fwrdd Rhaglen Llywodraeth Cymru bydd nifer o Dderbynwyr Grantiau/Timau Canolog (a fydd yn atebol i Fyrddau Rhaglenni Lleol). Bydd ganddynt amrywiaeth o gyfrifoldebau a fydd yn cynnwys rheoli'r cyllid sy'n cael ei ddarparu gan Lywodraeth Cymru, a monitro ac adrodd ar y gwaith sy'n cael ei wneud yn y "Clystyrau" lleol a sut maent yn gysylltiedig â chanlyniadau rhanbarthol a chenedlaethol. Timau Cyflawni Lleol fydd yn arwain y gwaith o gyflawni yn y "Clystyrau", a bydd y Timau yn atebol i i Dderbynwyr Grantiau/Timau Canolog a Byrddau Rhaglenni Lleol yn y pen draw.

Mae'r rolau a'r cyfrifoldebau arfaethedig ar bob lefel wedi'u hegluro'n fanylach isod.

4.1 Llywodraeth Cymru – Lefel Llywodraeth Gyfan

Y Gweinidog Llywodraeth Leol a Chymunedau fydd yn bennaf gyfrifol am sicrhau bod y rhaglen yn cael ei chyflawni. Fodd bynnag, bydd y Prif Weinidog hefyd yn gyfrifol am sicrhau bod pob Gweinidog wedi ymrwymo i'r gwaith o gyflawni nodau'r rhaglen sef gwella canlyniadau addysg/sgiliau, iechyd ac economaidd unigolion yn ein hardaloedd mwyaf difreintiedig. Er mwyn sicrhau bod nodau'r rhaglen yn cael eu cyflawni, rydym yn cynnig y canlynol:

- Bydd pob Gweinidog y Llywodraeth yn cynnwys ymrwymiad i flaenoriaethu a monitro ardaloedd rhaglenni lleol (a gwaith Cyrff a Noddir gan Lywodraeth Cymru) yn eu portffolios.
- Sefydli'r Bwrdd Rhaglen i hwyluso'r cydweithio rhwng meysydd polisi Llywodraeth Cymru mewn ffordd sy'n adlewyrchu datblygu cynaliadwy fel prif egwyddor drefniadol Llywodraeth Cymru. Bydd yn cyflawni swyddogaeth graffu ehangach hefyd er mwyn sicrhau bod y rhaglen yn cyflawni'r canlyniadau cenedlaethol uwch a nodir uchod. Bydd yr ardaloedd y mae'r rhaglen hon yn ei chwmpasu yn cael eu hystyried er mwyn sicrhau dulliau cydgysylltiedig o weithredu Agenda Gwrth-dlodi Llywodraeth Cymru.
- Mae'n bwysig bod y rhaglen hon nid yn unig yn ategu rhaglenni eraill sy'n mynd i'r afael â thlodi yng Nghymru ac yn ei liniaru, ond bod yr holl raglenni sydd â'r un nod cyffredin yn cydweithio'n agos er mwyn rhoi cymorth mewn ffordd fwy effeithiol sy'n gyson â'n dull o weithredu datblygu cynaliadwy.
- Bydd angen cydgysylltu os yw gwahanol raglenni Llywodraeth Cymru yn targedu'r un buddiolwyr. Bydd y Bwrdd Rhaglen yn un ffordd o sicrhau dulliau cydgysylltiedig o gyflawni, ond mae angen nodi pa ymyriadau'r Llywodraeth sy'n gweithio gyda buddiolwyr tebyg, a nodi'n glir sut y gall gwahanol raglenni gydweithio i sicrhau'r canlyniadau.

4.2 Llywodraeth Cymru – Rheoli'r Rhaglen

Cynigir y bydd gwaith rheoli rhaglen gyffredinol Cymunedau yn Gyntaf ôl Mawrth 2012 yn parhau i gael ei wneud gan y Timau Polisi a Chyflawni, yn Is-adran Gymunedau Llywodraeth Cymru.

Rôl Tîm Polisi Llywodraeth Cymru fydd:

- Gweithio'n agos gyda chydweithwyr polisi yn Adrannau eraill Llywodraeth Cymru er mwyn sicrhau cydweithio ar y rhaglen;
- Darparu ysgrifenyddiaeth i Fwrdd Rhaglen Cymunedau yn Gyntaf Llywodraeth Cymru;
- Gweithio'n agos â Byrddau Rhaglenni Lleol (gweler isod) er mwyn sicrhau bod blaenoriaethau cenedlaethol a gwybodaeth am bolisi'n cael eu rhannu a'u trosglwyddo yn ôl yr angen;
- Nodi'r Canllawiau a'r Meini Prawf ar gyfer y rhaglen; ac
- Arwain Gweithgareddau Monitro a Gwerthuso'r rhaglen ar y cyd ag Is-adran Ymchwil Gymdeithasol Llywodraeth Cymru.

Rôl Tîm Cyflawni Llywodraeth Cymru fydd rheoli a goruchwyllo'r berthynas â Byrddau Rhaglenni Lleol, Timau Canolog a Thimau Ardaloedd Lleol. Bydd hyn yn cynnwys:

- Arfarnu'r ceisiadau cyntaf am arian ar gyfer Clystyrau Lleol;
- Rheoli a monitro'r arian y mae Derbynwyr Grantiau'n ei gael;
- Cynghori'r Gweinidog, Bwrdd y Rhaglen a Thîm Polisi'r Is-adran Gymunedau ar y materion a'r cynnydd cyffredinol sy'n effeithio ar y rhaglen ym mhob ardal a rhanbarth;
- Monitro'r cydymffurfio â rheolau llywodraethu;
- Monitro'r cynnydd yn erbyn y cyfraniad at y Canlyniadau Strategol;
- Ymgysylltu â'r Timau Cyflawni Lleol a byrddau rhaglenni ar lefel awdurdod lleol/rhanbarthol ar ddatblygiad y rhaglen a chynigion ariannu prosiectau atodol.
- Cysylltu â Chontractwr Cymorth Cymunedau yn Gyntaf er mwyn sicrhau cysondeb ar draws pob ardal mewn perthynas â chyflawni rhaglenni, hyfforddiant a chyngor a materion perthnasol.

4.3 Ardaloedd Awdurdodau Lleol a Chydgyssylltu

Bydd y rhaglen yn canolbwyntio llawer mwy ar sut i fynd i'r afael â blaenoriaethau a thargedau cenedlaethol yn lleol ar ôl Mawrth 2012. Felly, bydd yn bwysig sicrhau bod pob lefel yn deall yn glir beth yw'r blaenoriaethau cenedlaethol allweddol, a'r ffordd orau i gymunedau gyfrannu i fynd i'r afael â'r blaenoriaethau hyn.

Mae'r Rhaglen Cymunedau yn Gyntaf gyfredol yn cefnogi amrywiaeth o Dimau Canolog ar draws y wlad ac fe'u defnyddiwyd fel cyswllt rhwng y llywodraeth a chymunedau lleol. Maent wedi amrywio'n sylweddol o ran maint a chyfansoddiad ac yn eu rolau a'u cyfrifoldebau.

Ar ôl mis Ebrill 2012, rydym yn cynnig y bydd llawer mwy o gysondeb ac eglurder rhwng y timau hyn, o ran yr arian sy'n cael ei roi iddynt a'u rolau a'u cyfrifoldebau. Y nod fydd lleihau costau gweinyddol gan leihau'r baich ar dimau lleol fel bod modd sicrhau bod yr adnoddau yn gwasanaethu pobl leol yn bennaf.

Yn ystod y cyfnod ymgynghori, byddwn yn cychwyn trafod gyda chymunedau a phartneriaid lleol i weld beth yw'r strwythurau priodol i gefnogi'r clystyrau newydd a hefyd yr ardaloedd daearyddol hynny y dylent eu cynnwys. Mae gan amrywiaeth o bartneriaid rôl yn hyn, gan gynnwys, er enghraifft, Byrddau Gwasanaethau Lleol a Byrddau Iechyd Lleol. Byddwn yn ceisio sicrhau bod y gwaith o reoli "Clystyrau" yn cael ei rannu'n deg. Fodd bynnag, rydym yn cydnabod y dylid ystyried datblygiadau polisi ehangach, er enghraifft sut y gallai hyn fod yn gysylltiedig â chanfyddiadau Adroddiad Simpson ar Lywodraeth Leol a hefyd a allai/ddylai'r Cyrff Cydgysylltu gyd-fynd â ffiniau presennol Byrddau Iechyd Lleol er enghraifft.

Ar y cyfan, byddwn yn ceisio cael lleihau nifer y Derbynwyr Grantiau/Timau Canolog i'r lleiafswm mwyaf ymarferol er mwyn sicrhau llywodraethu da a chefnogaeth effeithiol i gymunedau lleol.

Bydd y strwythurau Cydgysylltu yn cynnwys Byrddau Rhaglenni ar lefel awdurdod lleol neu ranbarthol a fydd yn galluogi rhanddeiliaid allweddol gan gynnwys darparwyr gwasanaethau a chymunedau lleol i drafod materion sy'n ymwneud â'r rhaglen. Bydd y swyddogaethau eraill sydd i'w cyflawni ar y lefel hon yn cynnwys

- Rheoli a monitro'r cyfraniad i Ganlyniadau Strategol y Rhaglen ar gyfer pob Clwstwr a Thîm Cyflawni Lleol.
- Cyflogi tîm Cymunedau yn Gyntaf "Canolog" ar gyfer yr ardal awdurdod lleol neu'r rhanbarth.
- Lle y bo'n briodol, rheoli Timau Cyflawni Ardaloedd Lleol a fydd yn gweithio yn y Clystyrau, gan gynnwys cyflogi staff lleol mewn rhai achosion.
- Cyfrifoldebau rheoli arian a llywodraethu.
- Ymgysylltu ag awdurdodau lleol, byrddau iechyd a sefydliadau gwasanaethau cyhoeddus eraill er mwyn dod o hyd i gyfleoedd lle y gallai rhaglenni weithio'n agos ag ardaloedd Cymunedau yn Gyntaf ac "addasu" eu rhaglenni.
- Hyrwyddo cydweithio ehangach rhwng Clystyrau lleol er mwyn sicrhau bod ganddynt fwy o ddylanwad (màs critigol) wrth "addasu" rhaglenni.
- Ymgysylltu â sefydliadau eraill (cenedlaethol a rhanbarthol) sy'n gweithredu yn y rhanbarth gyda'r nod o weithio'n agos ag ardaloedd Cymunedau yn Gyntaf;
- Casglu arferion da o'r Ardaloedd Lleol
- Rheoli cwynion, gwrthdaro a phroblemau eraill yn y Clystyrau Lleol lle na ellir eu datrys yn lleol.

Cysylltiadau â Byrddau Gwasanaethau Lleol

Mae Byrddau Gwasanaethau Lleol (BGLI), yn allweddol i bolisi diwygio gwasanaethau cyhoeddus Llywodraeth Cymru. Mae ganddynt rôl bwysig o ran datblygu dulliau cydweithio uchelgeisiol ac arloesol a chyflawni'r heriau ar gyfer gwasanaethau cyhoeddus a'n cymunedau dros y blynyddoedd nesaf. Uchelgais Llywodraeth Cymru yw datblygu a gweithredu gwasanaethau rhagorol sy'n canolbwyntio ar y bobl a sicrhau bod system gwasanaethau cyhoeddus effeithlon, effeithiol, cydweithredol, cwbl integredig yn datblygu. Yng ngham nesaf y Rhaglen Cymunedau yn Gyntaf, mae'n hanfodol bod cysylltiadau cryf yn cael eu datblygu rhwng Byrddau Gwasanaethau Lleol a Chyrff a Chlystyrau Cydgysylltu'r rhaglen Cymunedau yn gyntaf, er mwyn cyflawni gwell canlyniadau trwy integreiddio gwasanaethau, prosiectau lleol perthnasol a gweithgarwch. Ni fydd unrhyw raglen Cymunedau yn Gyntaf lleol yn gallu cyflawni llawer o flaenoriaethau heb gydweithio'n agos a'u BGLI. Mae Llywodraeth Cymru eisoes wedi rhoi mwy o gymorth er mwyn cyflawni hyn trwy brosiect Blaenoriaeth 4 Cronfeydd Strwythurol Ewropeaidd y BGLI mewn ardaloedd Cydgyfeirio.

4.4 Cyflawni mewn Ardaloedd Lleol – Clystyrau Cymunedau yn Gyntaf

Er mwyn cyflawni'r rhaglen yn lleol, bydd y rhaglen yn cynorthwyo Timau Cyflawni Ardaloedd Lleol. Gallai'r timau hyn naill ai gael eu cyflogi yn uniongyrchol trwy Dderbynwyr Grantiau sy'n gweithredu ar lefel awdurdod lleol neu ranbarthol neu'n gweithio dan drefniant is-gontractio a'u bod yn cael eu rheoli trwy Gytundebau Lefel Gwasanaeth gan sefydliadau "Canolfannau" Cymunedol lleol.

Rydym yn cynnig y bydd Timau Cyflawni Ardaloedd Lleol yn gyfrifol am gyflawni'r rhaglen ym mhob Clwstwr AGEI, mewn cydweithrediad â chynrychiolaeth gymunedol leol gref - gweler isod. Rydym yn rhagweld y bydd uchafswm o 4 o Glystyrau Ardal Leol/Tîm Cyflawni i bob ardal awdurdod lleol. Fodd bynnag, bydd y niferoedd yn amrywio yn ôl Ardaloedd Awdurdod Lleol, gyda llai mewn llawer o achosion. Bydd mwy na 4 Clwstwr yn cael eu hystyried petai achos eithriadol yn cael ei gyflwyno mewn ardaloedd â lefelau uchel iawn o amddifadedd ar draws llawer o gymunedau.

Bydd yr ardaloedd daearyddol y mae'r Timau Cyflawni Ardaloedd Lleol yn eu cwmpasu yn llawer mwy na'r rhai sy'n cael eu cwmpasu gan fwyafrif y timau cydgysylltu rhaglenni cyfredol (poblogaeth o tua 10,000 - 15,000). Fel y nodir uchod, bydd y pwyslais ar sicrhau bod pobl sydd â'r angen mwyaf yn cael budd o'r rhaglen lawn mor bwysig â'r ffiniau daearyddol.

Rôl y Tîm Cyflawni Ardaloedd Lleol fyddai:

- Rheoli'r gwaith o gyflawni'r rhaglen yn y "Clystyrau"
- Darparu adroddiadau cynnydd yn erbyn canlyniadau'r rhaglen i'r Awdurdod Lleol/Tîm Canolog Rhanbarthol.
- Meithrin cysylltiadau gyda phartneriaid yn y sectorau statudol a busnes a'r trydydd sector.
- Gweithio gyda chynrychiolwyr cymunedol lleol, gan roi systemau ar waith er mwyn sicrhau bod y gymuned yn cael ei chynrychioli'n briodol.

4.5 Canolfannau

Mewn rhai achosion, bydd y Timau Cyflawni Ardaloedd Lleol yn cael eu cyflogi'n uniongyrchol gan Dderbynwyr Grantiau ar lefel awdurdod lleol neu ranbarthol. Mewn achosion eraill, fodd bynnag, bydd yn fwy priodol ac effeithiol i sefydliad lleol wneud gwaith cyflogwr a rheolwr rhaglenni yn lleol. Mae sefydliadau o'r fath eisoes yn cynorthwyo'r rhaglen Cymunedau yn Gyntaf mewn llawer o ardaloedd ac rydym am weld eu gwaith yn parhau a chryfhau yn fframwaith newydd y rhaglen hon.

Fodd bynnag, efallai nad yw hi'n realistig i ddisgwyl y gellir dod o hyd i sefydliad sy'n Ganolfan Gymunedol ar gyfer pob un o'r Clystyrau newydd. Fel arall, gallai fod mwy nag un sefydliad cymunedol allweddol mewn Clystyrau felly y byddai'n amhriodol ac anghymesur rhoi'r holl adnoddau mewn un Clwstwr. Bydd y sefyllfa'n amrywio yn dibynnu ar amgylchiadau lleol.

Rydym felly yn rhagweld y bydd gan Ganolfannau Cymunedol ran allweddol mewn rhai Clystyrau ond nid ym mhob un. Bydd pob sefydliad o'r fath angen deall mai eu rôl nhw yw hwyluso unrhyw waith partneriaeth o fewn y rhaglen gyda'r amrywiaeth ehangaf bosibl o

randdeiliaid, gan gynnwys partneriaid statudol, sefydliadau eraill o'r sector preifat a'r trydydd sector ac, wrth gwrs, y cymunedau eu hunain. Ni ellir cyflawni nodau'r rhaglen mewn unrhyw ardal trwy un sefydliad yn gweithio ar ei ben ei hun, ond bydd Canolfannau Cymunedol sy'n hwyluso unrhyw waith partneriaeth yn cael eu croesawu.

4.6 Cynrychiolaeth o Gymunedau Lleol

Fel y nodir ar ddechrau'r ddogfen ymgynghori hon, mae Llywodraeth Cymru am sicrhau bod ymgysylltu cymunedol yn flaenoriaeth i'r rhaglen ar ôl Mawrth 2012. Bydd yn hanfodol cael y mecanweithiau ymgysylltu cymunedol priodol ar waith er mwyn sicrhau bod yna elfen gref o weithio mewn partneriaeth er mwyn cyflawni'r rhaglen. Mae'n rhaid i'r gymuned a'r sectorau statudol, gwirfoddol a busnes gael eu cynrychioli mewn ffordd sy'n briodol i'r gymuned waeth beth fo'r cydbwysedd rhyngddynt.

Bydd y penderfyniad o ran y ffordd orau o reoli hyn yn cael ei wneud yn lleol. Gallai hyn fod trwy Bartneriaethau Cymunedau yn Gyntaf presennol (yn enwedig y rhai sydd wedi llwyddo) neu strwythurau partneriaeth eraill fel gweithgorau, neu fecanweithiau eraill sy'n fwyaf priodol i'r cymunedau dan sylw yn cynnwys grwpiau cydlynu cymunedol presennol. Rydym am annog dulliau cyfranogi creadigol a dychmygol er mwyn sicrhau bod yr amrywiaeth ehangaf bosibl o bobl yn cyfrannu at y rhaglen, a bod hyn yn cyd-fynd â'u diddordebau a'u gallu. Dylai unrhyw drefniadau sicrhau y gall y gymuned gael ei chynnwys yn gyfan gwbl yn y penderfyniadau ynglŷn â'r ffordd orau o fynd i'r afael â thlodi yn yr ardal a helpu i gyflawni'r rhaglen waith y cytunwyd arni gydol cam nesaf y rhaglen Cymunedau yn Gyntaf ac wedi hynny. Rydym yn rhagweld y bydd gan gynrychiolwyr etholedig lleol swyddogaeth bwysig yn hyn o beth. Yn yr un modd, byddem yn disgwyl ymdrechion sylweddol i gynnwys y sector preifat yn y rhaglen ar bob lefel. Bydd yr angen i roi cyfle i blant a phobl ifanc leisio eu barn a'u hannog i wneud hynny yn arbennig o bwysig hefyd. Bydd hi'n hanfodol gwneud pob ymdrech posibl i ymgysylltu â phob grŵp yn y gymuned, yn cynnwys y rhai "anodd eu cyrraedd".

Rydym yn cynnig na fydd gan y rhai sy'n cynrychioli'r gymuned rôl uniongyrchol fel y cyfryw ym materion gweinyddol na goruchwyllo'r rhaglen. Mewn cyferbyniad â rhaglen gyfredol Cymunedau yn Gyntaf ble mae gan bob un o'r Partneriaethau Lleol gydgyssylltydd a thîm Cymunedau yn Gyntaf penodedig, rôl y tîm Cyflawni Ardaloedd Lleol fydd rheoli'r gwaith yn y Clystyrau. Byddant yn gweithio gyda'r gymuned i ddatblygu blaenoriaethau lleol, a bydd mwyafrif helaeth y staff Cymunedau yn Gyntaf yn parhau i weithio yn y cymunedau mwyaf difreintiedig, ond byddant yn atebol yn uniongyrchol i'w sefydliad cyflogwr, Bwrdd Rhaglen Awdurdodau Lleol neu Ranbarthol, a Llywodraeth Cymru yn y pen draw.

Bydd yn hynod bwysig felly bod strwythurau a phrosesau cynrychioli'r gymuned y cytunwyd ym mhob ardal yn ddigonol er mwyn sicrhau bod y gymuned yn parhau i fod â rhan sylweddol yn y rhaglen. Bydd angen i Dimau Clystyrau Lleol a Byrddau Rhaglenni Awdurdodau Lleol/Rhanbarthol ddangos o'r cychwyn a gydol y rhaglen bod ganddynt hyder y cymunedau dan sylw a bod gan nifer gynyddol o bobl leol gyfle i fynegi eu barn a chyfrannu at y rhaglen Cymunedau yn Gyntaf mewn amrywiaeth o ffyrdd.

4.7 Contractwr Cymorth Cenedlaethol

Mae gan y rhaglen gyfredol 3 Contractwr Cymorth Cenedlaethol sef "Cyngor a Chymorth" a "Hyfforddiant" sy'n cael eu darparu gan Gyngor Gweithredu Gwirfoddol Cymru a "Gwasanaethau Gwybodaeth" sy'n cael ei ddarparu gan Empower.

Yn y dyfodol, rydym yn cynnig y bydd gan y rhaglen un contractwr cenedlaethol a gyflogir i roi cymorth i'r Timau Cyflawni Ardaloedd Lleol ac i'r Byrddau Rhaglenni Awdurdodau Lleol/Rhanbarthol.

Rôl gyffredinol y contractwr hwn fydd darparu:

- Arweiniad a chymorth i raglenni lleol a'r timau cyflawni ardaloedd lleol
- Gwasanaethau gwybodaeth (e.e. cynadleddau blynyddol, gwefannau ac ati.)
- Hyfforddiant – i gynnwys hyfforddiant gorfodol a datblygu yn unol â blaenoriaethau ardaloedd rhaglenni lleol ac ystyried Cynllun Gweithredu'r Gweithlu ar gyfer Datblygu Cymunedol. Rhoddir sylw hefyd i hyfforddiant ar y gweithgarwch Atebolrwydd ar sail Canlyniadau arfaethedig – gweler adran 6 am ragor o wybodaeth.
- Strwythur ar gyfer rhannu arferion da ar yr effaith y mae'r rhaglen wedi ei chael ar ardal neu unigolyn.
- Cymorth parhaus ar ddatblygu canlyniadau a monitro a gwerthuso'r gwaith sy'n cael ei wneud yn lleol, trwy ymchwil weithredu.

Bydd angen i'r holl waith uchod gyd-fynd â gwaith Byrddau Rhaglenni Awdurdodau Lleol/Rhanbarthol. Penodir contractwr ar gyfer y rôl hon trwy broses gaffael Llywodraeth Cymru. Byddwn yn croesawu eich barn ar y mathau eraill o gymorth y dylid eu darparu.

5. TREFNIADAU ARIANNU

Fel y nodir uchod, mae Llywodraeth Cymru yn cynnig newidiadau mawr i strwythur y rhaglen a sut mae'n gweithredu. Y prif amcanion mewn perthynas â hyn yw sicrhau bod y rhaglen Cymunedau yn Gyntaf cael ei chyflawni yn effeithiol a sicrhau'r gwerth am arian gorau posibl fel bod y rhaglen yn cael yr effaith orau bosibl yn y blynyddoedd nesaf ac yn y tymor hir. Rydym hefyd am weithredu mor gyson â phosibl wrth gyflogi staff a chyflawni gwaith ac o ran yr arian a gynigir i'r ardaloedd lleol, gan barhau i ystyried amrywiaeth amgylchiadau lleol. Dyma ein cynnig ni ar sut i ddyrannu'r arian dan y rhaglen.

5.1 Ariannu: Strwythurau Awdurdodau Lleol/Rhanbarthol.

Byddwn yn ceisio cadw costau gweinyddol y rhaglen mor isel â phosibl, gan sicrhau nad yw staff rheng flaen Cymunedau yn Gyntaf yn cael eu poeni'n ormodol â thasgau gweinyddu a monitro fel bod modd iddynt ganolbwyntio ar gynorthwyo pobl mewn cymunedau difreintiedig.

Byddwn yn gwneud hyn trwy leihau nifer Derbynwyr Grantiau'r rhaglen ac egluro rolau a chyfrifoldebau parhaus Byrddau Rhaglenni a Thimau Canolog ar ran yr holl Glystyrau a'r Timau Cyflawni Ardaloedd Lleol yn eu hardaloedd. Nodir y rolau hyn yn 4.3 uchod.

Rydym yn cynnig y rolau canlynol mewn Timau Canolog Cymunedau yn Gyntaf ar lefel awdurdod lleol neu ranbarthol:

- Rheolwr Rhaglenni.
- Dirprwy Reolwr Rhaglenni
- Swyddog Monitro – i arwain gwaith adrodd i'r Llywodraeth yn y Fframwaith sy'n Seiliedig ar Ganlyniadau
- Swyddog Cyllid- gwneud ceisiadau i Lywodraeth Cymru am arian, dosbarthu arian i Dimau Cyflawni Ardaloedd Lleol, monitro, llywodraethu a chydymffurfio.
- Swyddog Addasu Polisiâu a Rhaglenni – cyfrifoldeb penodol am archwilio a datblygu cyfleoedd i addasu rhaglenni, gan weithio gyda chyrrff y sector cyhoeddus yn y rhanbarth.
- Gweinyddu – cefnogi'r holl swyddi uchod.

5.2 Arian Cyflawni: Timau Cyflawni Ardaloedd Lleol a Chanolfannau Cymunedol

Bydd Tîm Cyflawni Ardaloedd Lleol yn cael ei ariannu ym mhob Clwstwr Lleol. Amlinellir rôl gyffredinol y tîm uchod a bydd aelodau'r tîm craidd yn cael eu hariannu fel a ganlyn. :

- Rheolwr Clwstwr - arweiniad cyffredinol, rheoli gwaith y Clystyrau ac adrodd ar gynnydd i'r bwrdd rhaglen ardaloedd awdurdodau lleol/rhanbarthol;
- Hyd at bump o Gydgyssylltwyr/Gweithwyr Datblygu Cymunedol i arwain y gwaith o ymgysylltu â chymunedau sydd wedi'u cynnwys yn y rhaglenni lleol a chyflawni prosiectau a gweithgareddau allweddol.
- Swyddog Cyllid a Monitro – rheoli a monitro arian a chanlyniadau/ allbynnau yn lleol.
- Gweinyddwr – cefnogi'r holl swyddi uchod ar gyfer gwaith y Clystyrau.

Bydd arian ar gael ar gyfer sefydliadau a nodwyd yn "Ganolfannau Cymunedol" er mwyn hwyluso'r gwaith o arwain y rhaglen mewn Clwstwr ac i weithredu fel cyflogwr y tîm craidd. Bydd manylion y gwaith hwn yn cael eu trafod yn lleol.

5.3 Arian Ychwanegol ar gyfer Rhaglenni a Chanlyniadau

Tra bydd gan y Tîm Cyflawni Ardaloedd Lleol ym mhob Clwstwr rôl ganolog o ran cyflawni nodau strategol a lleol y rhaglen, rydym yn rhagweld y bydd angen arian ychwanegol ym mhob ardal i gynorthwyo'r gwaith penodol y cytunwyd arno ar gyfer yr ardal honno, i fynd i'r afael â'r prif agweddau ar dlodi ac i gynorthwyo'r bobl fwyaf difreintiedig.

Rydym felly yn rhagweld y bydd Timau Cyflawni Lleol yn derbyn adnoddau ychwanegol a allai gynnwys staff arbenigol (fel gweithwyr iechyd neu weithwyr ieuencid) a chyllidebau rhaglenni a fyddai'n sicrhau bod y nodau y cytunwyd arnynt a phrosiectau lleol gwerthfawr yn cael eu cyflawni. Bydd maint a chwmpas yr arian ychwanegol yn amrywio gan adlewyrchu amgylchiadau lleol fel nad yw pob Tîm Cyflawni yr un fath.

Mae Llywodraeth Cymru'n cydnabod bod llawer o waith da'n cael ei wneud dan y rhaglen Cymunedau yn Gyntaf gyfredol sy'n werthfawr i bobl leol ac sy'n cyfrannu at y blaenoriaethau rhanbarthol a chenedlaethol amrywiol. Byddwn yn trafod â'r rhanddeiliaid lleol beth yw'r ffordd orau o ddatblygu'r gwaith hwn. Mae'n rhaid i'r swyddi sy'n cael eu hariannu ddangos sut y maent yn cyfrannu at y canlyniadau strategol o ran gwella canlyniadau addysg/sgiliau, iechyd ac economaidd unigolion.

Mae Cronfa Ganlyniadau Cymunedau yn Gyntaf, sy'n rhan o'r rhaglen Cymunedau yn Gyntaf gyfredol, yn rhoi arian i gynorthwyo'r gwaith o ddatblygu gwasanaethau ychwanegol mewn partneriaeth â sefydliadau sector cyhoeddus eraill. Mae'r Gronfa wedi rhoi arian i nifer o brosiectau hyd yn hyn ar draws amrywiaeth o feysydd ac mae'n cynorthwyo gyda'r gwaith o ddenu darparwyr gwasanaethau at y rhaglen. Rydym yn cynnig bod egwyddorion y Gronfa Ganlyniadau yn parhau dan y rhaglen newydd ond y bydd wedi'i integreiddio'n llawnach i'r brif raglen. Ble bynnag y bo modd, dylai arian ychwanegol sydd wedi'i bennu i ategu Timau Cyflawni Lleol fodloni meini prawf y gronfa o ran arian cyfatebol a chymorth gan asiantaethau eraill, yn ogystal â chefnogaeth gymunedol gref.

Rydym yn cynnig newid sylweddol sef yn ogystal â'r cynigion a ddaw o ardaloedd lleol, bydd cydweithio agos yn digwydd ledled Llywodraeth Cymru a chyda Chyrff a Noddir gan y Llywodraeth, gyda'r nod o ddarparu trefniant "rhagariannu cyfatebol". Bydd y cynnig hwn o ragariannu cyfatebol yn cael ei roi gerbron y Clystyrau, trwy'r Byrddau Rhaglenni Lleol, er mwyn eu galluogi i wneud gwaith i gynorthwyo gyda blaenoriaethau cenedlaethol / rhanbarthol yn ein hardaloedd mwyaf difreintiedig a chyda'n unigolion mwyaf difreintiedig. Rydym eisoes wedi gwneud ychydig o waith o'r math hwn, er enghraifft y gwaith a wnaethpwyd gyda Chanolfan Byd Gwaith ar gynorthwyo Cynghorwyr mewn pedair ardal Cymunedau yn Gyntaf ledled Cymru. Rydym yn bwriadu edrych ar ragor o gyfleoedd.

Mae'r newidiadau eraill yr ydym yn eu cynnig i'r Gronfa Ganlyniadau yn cynnwys:

- bydd yr isafswm yn cael ei gynyddu i £100,000 er mwyn annog cynigion prosiect mwy strategol.
- byddwn yn disgwyl tystiolaeth glir bod cais am arian cyfatebol wedi'i wneud. Byddwn yn annog ceisiadau sy'n gweithio ar draws nifer o glystyrau ardaloedd lleol, bydd strwythur rhanbarthol y rhaglen yn cefnogi hyn.

- bydd y gronfa hon yn ffordd i Raglenni Clystyrau Lleol gyflogi staff penodol ychwanegol, fel y nodir uchod, a darparu gwasanaethau i'r gymuned ac mae'r dystiolaeth yn dangos yn glir bod angen a galw am hyn.

5.4 Cronfa Ymddiriedolaeth Cymunedau yn Gyntaf

Mae'r Gronfa Ymddiriedolaeth Cymunedau yn Gyntaf wedi bod ar waith ers i'r rhaglen gychwyn, gan ddarparu grantiau bach i sefydliadau lleol yn y gymuned. Rydym yn cynnig y bydd gan y rhaglen yn cynnwys cynllun grantiau bach yn y dyfodol er mwyn cynorthwyo sefydliadau cymunedol mewn ardaloedd Cymunedau yn Gyntaf penodedig. Yn y dyfodol, fodd bynnag, bydd y Gronfa yn cael ei dosbarthu yn gymesur i bob Clwstwr Cymunedau yn Gyntaf newydd. Rydym y cynnig y bydd gan Fyrddau Rhaglenni Lleol rôl bwysig o ran sicrhau bod y Gronfa yn cael ei dyrannu'n briodol i grwpiau a phrosiectau yn eu hardaloedd i gefnogi anghenion lleol a nodau cyffredin y Rhaglen Cymunedau yn Gyntaf, trwy gryfhau cymunedau a mynd i'r afael â thlodi. Byddwn yn ystyried y dulliau gorau o reoli'r rhaglen yn genedlaethol ac ar lefel Awdurdod Lleol/Rhanbarthol.

6. SUT FYDD EFFAITH Y RHAGLEN YN CAEL EI MESUR?

6.1 Trosolwg

Mae'r rhaglen Cymunedau yn Gyntaf gyfredol wedi rhoi cymorth i gymunedau difreintiedig ledled Cymru, gan ganolbwyntio ar gyflawni canlyniadau yn unol â "Fframwaith Gweledigaeth" Cymunedau yn Gyntaf. Roedd y fframwaith yn amlinellu'r mathau o weithgareddau y dylai'r Partneriaethau geisio canolbwyntio arnynt, gan roi sylw i'r meysydd polisi blaenoriaeth canlynol: Tlodi Plant; yr Amgylchedd; Diogelwch Cymunedol; Iechyd a Lles; Swyddi, Busnes a Chynhyrchu Incwm; Addysg, Hyfforddiant a Sgiliau.

Rydym yn cydnabod bod y rhaglen gyfredol wedi llwyddo i gyflawni llawer o ran gwella canlyniadau personol a chyfleoedd bywyd ar gyfer pobl sy'n byw mewn ardaloedd difreintiedig. Yn rhaglen y dyfodol, byddwn yn parhau i gefnogi llawer o'r amrywiaeth eang o waith sy'n cael ei wneud ar hyn o bryd. Fodd bynnag, dylai'r gwaith sy'n cael ei gefnogi ddangos yn glir sut mae'n cyfrannu at y gwaith o fynd i'r afael â thlodi parhaus a'i fod yn canolbwyntio ar y camau hynny sy'n cael yr effaith fwyaf ar ganlyniadau addysg/sgiliau (gan gefnogi cyflogadwyedd yn benodol), economaidd ac iechyd unigolion, gan arwain at gynaliadwyedd a lles hirdymor cymunedau. Fel y nodwyd yn gynharach yn y ddogfen hon, mae'n rhaid i'r gwaith sy'n cael ei wneud yn lleol ddangos sut mae'n cyfrannu at flaenoriaethau rhanbarthol a chenedlaethol.

Er mwyn dangos effaith y rhaglen, rydym yn cynnig bod y Fframwaith Gweledigaeth Cymunedau yn Gyntaf yn cael ei ddisodli gan dri chanlyniad strategol:

- Cymunedau Ffyniannus (Economaidd)
- Cymunedau Dysgu (Addysg/Sgiliau, trwy gyflogadwyedd yn arbennig)
- Cymunedau Iach (Iechyd)

Nid yw'r newid pwyslais o 6 thema'r Fframwaith Gweledigaeth, i 3 Chanlyniad Allweddol yn golygu na ellir gwneud gwaith sy'n berthnasol i themâu blaenorol Tlodi Plant, Diogelwch Cymunedol neu'r Amgylchedd dan y rhaglen Cymunedau yn Gyntaf yn y dyfodol. I'r gwrthwyneb, bydd gwaith yn y meysydd hyn yn cael ei annog. Fodd bynnag, bydd angen i unrhyw waith sy'n cael ei wneud yn y meysydd hyn, neu feysydd eraill, ddangos sut y maent yn effeithio yn y pen draw ar y canlyniadau a'r dangosyddion cyffredin yr ydym yn eu datblygu. Rydym wedi gweithio'n agos, ac yn parhau i weithio, gydag Adrannau eraill Llywodraeth Cymru ar ddatblygu'r tri fframwaith canlyniadau strategol er mwyn sicrhau bod eu blaenoriaethau'n cael eu hadlewyrchu. Bydd hyn yn cael ei ddatblygu ymhellach yn ystod y cyfnod ymgynghori.

Er y disgwylir i raglenni Cymunedau yn Gyntaf lleol ddangos sut mae eu gwaith yn gwneud **cyfraniad** i'r canlyniadau strategol hyn, mae'n bwysig nodi mai cyfrifoldeb amrywiaeth eang o bartneriaid a sefydliadau fydd y canlyniadau strategol hyn. Bydd y Bwrdd Rhaglen yn monitro'r canlyniadau strategol hyn yn genedlaethol, er ein bod yn cydnabod y bydd cydgasglu effaith cyfraniad y gymuned yn her sylweddol. Bydd pwyslais clir ar fynd i'r afael ar anghydraddoldeb yn ein cymunedau mwyaf difreintiedig a bydd y Bwrdd Rhaglen yn monitro'r dangosyddion allweddol hyn yn genedlaethol er mwyn llywio'r gwaith o addasu rhaglenni a dulliau llywodraeth gyfan.

Yn yr un modd, er ein bod yn disgwyl i waith yn y dyfodol ddangos sut y mae'n effeithio ar y canlyniadau strategol, mae'n rhaid i'r holl waith a wneir adlewyrchu datblygu cynaliadwy fel prif egwyddor drefniadol Llywodraeth Cymru a chanolbwyntio ar gynyddu lles hirdymor hyd yr eithaf

a chael ei seilio ar egwyddorion Cyfiawnder Cymdeithasol, Cydraddoldeb ac Amrywiaeth, Cyfranogi, Hawliau a Mynediad a Chynaliadwyedd Amgylcheddol.

6.2 Atebolrwydd ar sail Canlyniadau

Bydd y dulliau a ddefnyddir i ddangos sut y mae'r rhaglen yn cyfrannu at y tri chanlyniad strategol yn seiliedig ar fframwaith monitro rhaglenni newydd. Mae'n seiliedig ar y model "Atebolrwydd ar sail Canlyniadau". Defnyddir y dull hwn fwyfwy ar gyfer gwaith cynllunio gan lawer o bartneriaid allweddol fel Partneriaethau Plant a Phobl Ifanc a Byrddau Iechyd. Trwy fabwysiadu'r system hon ar gyfer y rhaglen Cymunedau yn Gyntaf ein nod yw integreiddio'r rhaglen yn well i'r gwaith cynllunio strategol yn lleol a monitro'n gliriach ei chyfraniad yn genedlaethol.

Mae Atebolrwydd ar sail Canlyniadau yn dangos yn glir y gwaith a wneir a sut mae'n effeithio ar ganlyniadau ar gyfer y gymuned leol. Bydd yn ein galluogi i ddangos y **cyfraniad cadarnhaol** y mae'r rhaglen Cymunedau yn Gyntaf yn ei wneud i flaenoriaethau lleol, rhanbarthol a chenedlaethol o ran mynd i'r afael â thlodi, gan gydnabod bod ffactorau eraill na ellir eu rheoli'n lleol, yn effeithio ar ganlyniadau. Mae Atebolrwydd ar sail Canlyniadau yn gwahaniaethu'n glir rhwng y canlyniad cyffredinol a'r cyfraniad a wneir gan y Rhaglen Cymunedau yn Gyntaf.

6.3 Y Fframwaith Canlyniadau a Dangosyddion Allweddol

Bydd tri chanlyniad strategol dan raglen y dyfodol, fel y nodir uchod: gwella addysg/sgiliau, gwella lles economaidd a gwella canlyniadau iechyd ar gyfer unigolion. Rydym yn cynnig fframwaith ar gyfer pob un o'r themâu hyn.

Yn unol â'r Model Atebolrwydd ar sail Canlyniadau, rydym yn datblygu cyfres o ddangosyddion ar gyfer pob Canlyniad Strategol a fydd yn dod o Fynegai Amddifadedd Lluosog Cymru. Ar hyn o bryd, rydym yn gweithio gyda Llywodraeth Cymru ar nodi'r dangosyddion priodol y gallai'r rhaglen hon gyfrannu atynt a byddwn hefyd yn ystyried yr ymatebion i'r ymarfer ymgynghori hwn.

Defnyddir y dangosyddion i fonitro'r gwahaniaeth rhwng Canlyniadau'r ardaloedd Cymunedau yn Gyntaf o gymharu â chyfartaledd Cymru. Rydym wedi gorfod sicrhau hefyd bod modd mesur y dangosyddion yn ôl Ardal Gynnyrch Ehangach Is.

Dyma rai o'r dangosyddion cyfredol a awgrymwyd:

Cymunedau Ffyniannus (Economaidd)

- Canran y bobl ar fudd-daliadau sy'n gysylltiedig â diweithdra
- Canran y bobl ar Fudd-dal Analluogrwydd/Lwfans Anabledd Difrifol
- Canran oedolion a phlant mewn cartrefi Credyd Treth sy'n is na throthwy incwm isel
- Canran plant mewn cartrefi budd-daliadau di-waith

Cymunedau Dysgu (Addysg/Sgiliau, trwy gyflogadwyedd yn arbennig)

- Canlyniadau Cyfnod Allweddol 2/3/4
- Canran y rhai 16 oed sy'n gadael ysgol heb gymhwyster
- Cyfraddau Absenoldeb Ysgolion
- Canran y rhai 18-19 oed nad ydynt y cael swyddi, addysg na hyfforddiant

Cymunedau Iach (Iechyd)

- Cyfyngu salwch tymor hir
- Cyfradd marwolaethau o'r holl achosion
- Cyfradd achosion o ganser
- Pwysau geni isel

Rydym yn cynnig datblygu'r fframwaith hwn yn ystod yr ymgynghoriad ar ddyfodol Cymunedau yn Gyntaf yn ogystal â datblygu dangosyddion pellach wrth i ddata dibynadwy ddod i'r amlwg ac wrth i dystiolaeth ddangos eu bod yn berthnasol i'r gwaith hwn. Gallant gynnwys:

- Iechyd Meddwl
- Camddefnyddio Sylweddau
- Cyfraddau Ysmygu
- Lefelau Sgiliau Oedolion
- Cyfartaledd Incwm Cartrefi
- Lleoedd Gofal Plant Fforddiadwy
- Lleihau'r Defnydd o Danwyddau Ffossil (Allyriadau Carbon)

6.4 Gwaith a Gweithgareddau Lleol – Datblygu “Cynllun Cyflawni Cymunedau yn Gyntaf”

Rydym yn cydnabod bod ardaloedd Cymunedau yn Gyntaf yn gwneud amrywiaeth o waith a allai gyfrannu at wella un neu fwy o ddangosyddion (a chanlyniadau strategol yn y pen draw). Byddwn felly'n datblygu “dewislen” o waith/gweithgareddau y gellid eu gwneud yn y fframwaith hwn, gan ddefnyddio'r profiad a gafwyd o'r rhaglen hyd yn hyn a chynghor gan asiantaethau perthnasol mewn perthynas â phob maes thematig. Fodd bynnag, bydd angen i unrhyw a fydd yn derbyn cefnogaeth amlinellu'r cyfraniad a wneir i fynd i'r afael â thlodi a dangos hefyd bod y gymuned yn gwneud cyfraniad sylweddol.

Mae rhai o'r cynigion ar gyfer y meysydd gwaith a allai ffurfio rhan o Gynllun Cyflawni wedi'u nodi isod. Byddant yn cael eu datblygu gydag adrannau eraill Llywodraeth Cymru dros y cyfnod ymgynghori a byddant yn ystyried hefyd unrhyw ymatebion i'r ymarfer ymgynghori hwn. Ar hyn o bryd maent fel a ganlyn:

Cymunedau Ffyniannus (Economaid)

- Datblygu sefydliadau lleol yn fentrau cymdeithasol;
- Cymorth gofal plant er mwyn helpu rhieni i ddychwelyd i'r gwaith;
- Gweithio i gael mwy i fanteisio ar fudd-daliadau
- Cynorthwyo Undebau Credyd
- Datblygu llwybrau lleol i gyflogaeth
- Cefnogi gwaith gwirfoddol fel llwybr at waith a hyrwyddo bywyd cadarnhaol
- Hyrwyddo sgiliau ariannol a chyllidebu

- Datblygu cysylltiadau gyda chyflogwyr lleol, e.e. cynlluniau lleoliadau/cysgodi gwaith
- Prosiectau “Bancio Amser”

Cymunedau Dysgu (Addysg/Sgiliau, trwy gyflogadwyedd yn arbennig)

- Annog mwy o aelodau'r gymuned (yn arbennig o grwpiau “anodd eu cyrraedd”) i ddilyn cyrsiau sgiliau sylfaenol, TGC a sgiliau allweddol;
- Gwella sgiliau Rhianta
- Cynorthwyo teuluoedd i ymgysylltu ag addysg.
- Cynorthwyo pobl ifanc i gyflawni eu potensial yn yr ysgol
- Gweithio â chyfleusterau addysgol i gefnogi gweithgareddau gwahanol i'r cwricwlwm cenedlaethol ar gyfer pobl ifanc nad ydynt mewn addysg, cyflogaeth neu hyfforddiant neu mewn perygl o hynny;
- Cynorthwyo pobl leol i gael gafael ar gyflogaeth a hyfforddiant
- Dysgu trwy'r celfyddydau a diwylliant
- Ymgysylltu â phobl ifanc mewn gweithgareddau cadarnhaol (e.e. i leihau ymddygiad gwrthgymdeithasol)

Cymunedau Iach (Iechyd)

- Bwyd, coginio, tyfu'n lleol, a phrosiectau bwyta'n iach;
- Gwella lles meddyliol ac emosiynol;
- Hybu chwaraeon, chwarae a gweithgarwch corfforol;
- Datblygu a chefnogi fforymau iechyd yn y gymuned.
- Cymorth i bobl hŷn i gael bywyd cadarnhaol yn y gymuned
- Cymorth i bobl anabl i gael bywyd cadarnhaol yn y gymuned
- Cynorthwyo grwpiau penodol, er enghraifft y rhai sy'n dioddef yn sgil camddefnyddio sylweddau
- Lleihau dylanwadau negyddol (e.e. gwella'r amgylchedd neu leihau'r ymdeimlad o fod ofn troseddau)

Monitro Lefelau Gweithgarwch/Cyfranogiad

Tra bydd y fframwaith monitro newydd yn canolbwyntio'n bennaf ar fesur canlyniadau a dangos cynnydd yn ôl y canlyniadau hyn, rydym yn cydnabod y bydd yn bwysig cyfrif am weithgarwch dan y rhaglen. Yn ystod cam cyfredol y rhaglen Cymunedau yn Gyntaf, mae wedi bod yn anodd cael dulliau mesur cyson gan nad oedd yna system wedi'i phennu na dulliau cyson o ddisgrifio'r gwaith a oedd yn cael ei wneud yn lleol. Byddwn yn gweithio â'r Clystyrau newydd er mwyn mynd i'r afael â'r mater hwn a sicrhau gwell cysondeb wrth adrodd am allbwn, ymdrech a chanlyniadau'r rhaglen yn y dyfodol. Byddwn yn sicrhau hefyd bod y mesurau ar gyfer monitro'r gwaith o ymgysylltu â dinasyddion yn cael eu datblygu ynghyd â chasglu gwybodaeth am faint o bobl sy'n cymryd rhan yn y rhaglen a lefel a natur cyfraniad y gymuned.

Rydym yn cydnabod y bydd y dull newydd yn gryn her i lawer. Ein nod yw ysgafnhau'r baich i wirfoddolwyr a gweithwyr rheng flaen o ran monitro cyn belled ag y byddai hynny'n bosibl gan sicrhau bod modd i staff allweddol ddarparu gwybodaeth hanfodol am yr hyn sy'n cael ei gyflawni. Felly, byddwn yn sefydlu canllawiau newydd ar y broses hon (gan gynnwys datblygu dewislen o weithgareddau a fydd yn gymwys i dderbyn arian). Darperir hyfforddiant ychwanegol i bawb sy'n gweithio ar y rhaglen a bydd y prif swyddi'n cael eu hariannu yn y Timau Canolog ar

Iefel Awdurdod Lleol neu Ranbarthol er mwyn sicrhau bod y model yn cael ei ddefnyddio a'i gefnogi'n gyson ar draws y rhaglen.

Yn y pen draw, bydd unrhyw arian y gwneir cais amdano dan y rhaglen, boed i staff neu brosiectau, yn gorfod dangos sut y mae'n cyfrannu at (o leiaf un o) ganlyniadau addysg/sgiliau, iechyd ac economaidd unigolion.

O ran monitro, bydd cyflwyno Bwrdd Rhaglen Llywodraeth Cymru yn allweddol, yn ogystal â gwaith Timau Cyflawni Llywodraeth Cymru. Bydd y Bwrdd hwn yn monitro'r cynnydd yn ôl y Dangosyddion Poblogaeth ac yn ôl yr amrywiaeth eang o waith sy'n cael ei wneud.

7. MATERION ERAILL

7.1 Brandio a Chyfathrebu

Nod enw a brand Cymunedau yn Gyntaf, yn rhannol, oedd cyfleu prif rôl y cymunedau o ran diffinio a darparu'r cymorth a oedd yn ofynnol ar gyfer eu hardaloedd.

Er ein bod yn cynnig newidiadau i'r strwythur a'r pwyslais dan y rhaglen newydd, rydym yn cynnig y dylid cadw enw a brand cyfredol Cymunedau yn Gyntaf.

Yn dilyn trafodaethau ar y rhaglen Cymunedau yn Gyntaf mewn nifer o ddiwyddiadau, dywedodd rhai rhanddeiliaid allanol y dylid cadw brand cyfredol Cymunedau yn Gyntaf oherwydd:

- Mae buddiolwyr yn adnabod y brand Cymunedau yn Gyntaf yn syth
- Mae'r fersiwn gryno yn ddefnyddiol wrth geisio sefydlu partneriaethau gyda sefydliadau eraill.

Dyma ffactorau eraill i'w hystyried:

- Mae yna gysylltiadau cadarnhaol sylweddol â'r rhaglen Cymunedau yn Gyntaf, yn enwedig o ran yr effaith gadarnhaol y mae'r rhaglen wedi ei chael.
- Rydym yn cydnabod bod ymateb negyddol iawn wedi bod i'r cynnig o ail-frandio'r rhaglen yn y "Cymunedau Nesaf" pan gynhaliwyd ymgynghoriad 2009-12.
- Bydd ailenwi a chreu brand newydd i'r rhaglen yn gostus, yn enwedig os yw llawer o adnoddau presennol y rhaglen (staff, lleoliadau ac ati) am gael eu defnyddio o bosibl yn y rhaglen newydd.

Bydd Llywodraeth Cymru yn gyfrifol am ddatblygu strategaeth cyfathrebu rhaglenni a fydd yn cynnwys:

- ymgysylltu â rhanddeiliaid
- y wasg a chyfryngau darlledu
- y we a chyfryngau cymdeithasol

Bydd y Contractwr Cymorth Cenedlaethol yn gyfrifol am ddatblygu dulliau o rannu arferion da ac astudiaethau achos, er enghraifft cynnal gwefan allanol Cymunedau yn Gyntaf.

Bydd gan Gydgyssylltwyr Strategol rôl allweddol o ran darparu "straeon newyddion da" ac astudiaethau achos i'w hyrwyddo, a chan weithio gyda Llywodraeth Cymru, darparu straeon i gyfryngau rhanbarthol a lleol.

7.2 Cydraddoldeb, Amrywiaeth a Chynhwysiant – oes angen newid y rhagair?

Mae Llywodraeth Cymru yn gwbl ymrwymedig i greu cymdeithas gref a thecach lle nad yw unigolion a grwpiau yn wynebu gwahaniaethu neu erledigaeth annheg oherwydd oedran, rhyw, rhywioldeb, ethnigrwydd, credoau crefyddol neu anabledd. Mae'r Rhaglen Cymunedau yn Gyntaf wedi hyrwyddo'r egwyddorion hyn bob amser a bydd yn parhau i wneud hynny.

Er bod pwyslais y rhaglen Cymunedau yn Gyntaf yn newid tuag at gyfrannu at agenda Gwrthdodi ehangach, nid fydd yr ymrwymiad hwn yn llai. I'r gwrthwyneb, yn ein barn ni ellir mynd i'r

afael â thlodi yn deg neu'n effeithiol mewn cyd-destun o wahaniaethu neu ragfarn. Mae hyn yn arbennig o wir oherwydd bod grwpiau lleiafrifol ac unigolion yn cael profiadau mwy difrifol o amddifadedd nag eraill. Mae gan y rhaglen gyfraniad bwysig o ran sicrhau bod pob cymuned yn ddiogel i bawb sy'n byw yno ac o ran hybu goddefgarwch mewn cymdeithas amrywiol.

Am y rhesymau hyn, bydd Cydraddoldeb, Amrywiaeth a Chynhwysiant yn parhau'n egwyddorion trawsbynciol hanfodol o'r rhaglen Cymunedau yn Gyntaf ar ei newydd wedd, a bydd angen i bob elfen y rhaglen eu hadlewyrchu. Bydd angen i bob cais am arian ddangos sut y bydd yr egwyddorion hyn yn cael eu hadlewyrchu yn y trefniadau cyflawni arfaethedig a bydd trefniadau monitro'n cynnwys darpariaeth er mwyn sicrhau bod arferion gwahaniaethol yn cael eu herio a'u dileu.

Bydd y gwaith a wnaethpwyd yn y ddwy flynedd ddiwethaf i gryfhau'r cysylltiadau rhwng y Partneriaethau Cymunedau yn Gyntaf a'r Partneriaethau Diogelwch Cymunedol, mewn perthynas â'r Gronfa Cydlyniant Cymunedol yn bennaf, yn cael ei gynnal a'i ddatblygu ymhellach. Bydd trefniadau cymorth newydd yn cynnwys darparu hyfforddiant i staff a gwirfoddolwyr ar faterion Cydraddoldeb, Amrywiaeth a Chynhwysiant a bydd canllawiau manwl ar y rhaglen yn ategu pwysigrwydd y materion hyn.

Ar y cychwyn, cynhelir Asesiad Effaith Cydraddoldeb mewn perthynas â threfniadau'r rhaglen newydd yn ei chyfanrwydd, a fydd yn rhoi ystyriaeth lawn i Ddeddfwriaeth Cydraddoldeb Sengl a fframweithiau statudol perthnasol eraill. Byddwn yn sicrhau hefyd bod hawliau plant yn cael eu hystyried o gofio ein cyfrifoldeb dan ein Mesur Hawliau Plant.

Yn yr un modd, bydd y Rhaglen Cymunedau yn Gyntaf yn parhau'n ymrwymedig i hyrwyddo'r laith Gymraeg a gweithio'n ddwyieithog yn unol ag ymrwymiad Llywodraeth Cymru. .

8. AMSERLEN

Cynhelir ymgynghoriad ar y ddogfen hon rhwng 5 Gorffennaf 2011 a 26 Medi 2011. Mae'r cynigion sydd wedi'u cynnwys yn y ddogfen ymgynghori hon yn ystyried sylwadau a gafwyd gan gynrychiolwyr y sectorau sydd, ar hyn y bryd, yn bartneriaid cyflawni'r rhaglen Cymunedau yn Gyntaf. Roedd y trafodaethau hyn yn cynnwys: Cymdeithas Lywodraeth Leol Cymru; Cyngor Gweithredu Gwirfoddol Cymru; arbenigwyr adfywio a thlodi; Adrannau Llywodraeth Cymru sydd â buddiant yn y rhaglen; a chynrychiolwyr eraill gyda phrofiad a buddiant. Trafodwyd materion allweddol hefyd gyda Chydgyssylltwyr Cymunedau yn Gyntaf a rheolwyr rhaglenni yn eu cyfarfodydd rhanbarthol fis Mehefin.

Mae'r ddogfen ymgynghori hon am ymestyn y drafodaeth gymaint â phosibl ac i gynnwys pawb sy'n gysylltiedig â Chymunedau yn Gyntaf ac eraill sydd â buddiant a diddordeb yn y rhaglen, er mwyn profi a datblygu'r agweddau canlynol ymhellach;

- sut y dylai'r rhaglen weithredu yn y gymuned;
- pa ardaloedd daearyddol ac agweddau ar dlodi ddylai'r rhaglen ganolbwyntio arnynt yn lleol;
- awgrymiadau ar gyfer dangosyddion llwyddiant allweddol a'r "ddewislen" weithgareddau y bydd y rhaglen yn ei chefnogi (adran 6).

Mae'r cwestiynau ymgynghori a nodir yn Adran 9 yn canolbwyntio'n benodol ar y materion hyn.

Croesewir sylwadau ar unrhyw agwedd ar y cynigion. Serch hynny, er mwyn sicrhau tryloywder, rydym am bwysleisio o'r cychwyn nad ydym yn rhagweld y bydd newidiadau i rai o'r elfennau sylfaenol sy'n seiliedig ar ymrwymadau allweddol Llywodraeth Cymru. Mae'r elfennau hyn hefyd yn ystyried adroddiadau blaenorol, fel Adroddiad y Pwyllgor Cyfrifol Cyhoeddus ar y rhaglen, a'r canfyddiadau cychwynol a gafwyd yn sgil gwerthusiad diweddaraf y rhaglen Cymunedau yn Gyntaf.

Mae'r elfennau hyn yn cynnwys:

- y nod trosfwaol o fynd i'r afael â thlodi;
- cyflwyno dangosyddion allweddol er mwyn sicrhau y gellir asesu effaith a chyfraniad y rhaglen yn fwy cyson;
- symud i ardaloedd daearyddol mwy, a llai o dderbynwyr grantiau, gyda mwy o rannu staff ac adnoddau eraill rhwng cymunedau;
- mwy o bwyslais ar sicrhau bod Cymunedau yn Gyntaf yn cynorthwyo'r bobl sydd â'r angen mwyaf.

Rydym yn gobeithio y bydd egluro'r newidiadau hyn yn sicrhau y gwneir y defnydd gorau o'r cyfnod ymgynghori i ganolbwyntio ar y materion hynny lle mae yna gyfle sylweddol i bennu trefniadau ymarferol a blaenoriaethau lleol ar gyfer y rhaglen yn y dyfodol.

Yn ystod y cyfnod ymgynghori, felly, rydym yn annog partneriaid sydd am barhau i fod yn rhan o'r rhaglen neu sydd am ddatblygu eu perthynas â'r rhaglen i gychwyn trafod symud y rhaglen ymlaen tuag at y strwythurau, y ddaearyddiaeth a'r partneriaethau a argymhellwyd ac a nodwyd yn y ddogfen hon. Bydd staff Uned Cymunedau yn Gyntaf Llywodraeth Cymru ar gael i gynorthwyo a chynghori gyda'r trafodaethau rhanbarthol hynny.

Yn dilyn y cyfnod ymgynghori, a fydd yn dod i ben ar 26 Medi 2011, byddwn yn ystyried a chyhoeddi crynodeb o'r ymatebion. Os bydd dadansoddiad yr ymatebion yn dangos bod angen

rhagor o waith, bydd y gwaith hwnnw'n cael ei ddatblygu law yn llaw â'r camau uniongyrchol i sefydlu'r strwythurau a fydd yn ofynnol er mwyn cyflawni'r rhaglen newydd.

Felly gwahoddir ceisiadau am arian yn swyddogol dan y trefniadau newydd yn syth wedi i'r cyfnod ymgynghori ddod i ben. Ar y cychwyn, gofynnir am ddatganiadau o ddiddordeb er mwyn dangos y cwmpas daearyddol arfaethedig a'r materion blaenoriaeth ar gyfer y rhaglen yn y dyfodol. Rhoddir cyngor ar wahân ar gyfer yr arian a ddarperir i'r Derbynwyr Grantiau a'r Partneriaethau Cymunedau yn Gyntaf dan y rhaglen gyfredol.

ADRAN 9 – CWESTIYNAU ALLWEDDOL YR YMGYNGHORIAD

Cymorth Llywodraeth Gyfan

1. Beth yw'r ffordd orau o gyfleu'r ymrwymiadau a wneir yn genedlaethol ac yn rhanbarthol i bartneriaid y rhaglen Cymunedau yn Gyntaf fel bod pawb yn ymwybodol o'r cyfleoedd sy'n codi o'r ymrwymiadau hyn?

Amcanion Cyffredin

2. Sut y gallwn gryfhau'r cydbwysedd rhwng sicrhau cynnydd mewn blaenoriaethau strategol ac annog a chynnal arweiniad a chyfraniad y gymuned sy'n nodwedd allweddol o gyfnod presennol y rhaglen?

Gwaith Partneriaeth Effeithiol

3. Ydych chi o'r farn y byddai'r dull clwstwr yn gweithio yn yr ardal/oedd yr ydych chi'n gweithio ynddynt? A oes gennych unrhyw syniad faint o glystyrau a allai fod yn eich ardal chi a beth fyddai'r strwythur rheoli mwyaf effeithiol – yn seiliedig ar y modelau lleol a rhanbarthol a amlinellir yn y ddogfen hon?

Targedu Adnoddau i Gynorthwyo Pobl Ddifreintiedig

4. Pa dystiolaeth arall o ran angen (yn ogystal â MALIC) ydych chi'n credu y gellid ei defnyddio i bennu'r ardaloedd daearyddol a fydd yn brif ganolbwynt i'r rhaglen?

5. Sut y gall rhaglen leol sicrhau cydbwysedd rhwng y dull targedu daearyddol a'r dull o ganolbwyntio ar unigolion a grwpiau sy'n profi amddifadedd?

Dangos Effaith y Rhaglen

6. Ydy'r cynnig i wahaniaethu rhwng **cyfraniad** Cymunedau yn Gyntaf i flaenoriaethau cenedlaethol a'r **canlyniadau cyffredinol** o ran lleihau tlodi (a fydd yn cael eu heffeithio gan lawer o ffactorau eraill) yn glir?

7. A yw'r Dangosyddion Allweddol a awgrymwyd ac a nodir yn Adran 6 yn briodol ar gyfer mesur effaith y gwaith lleol a pha Ddangosyddion Allweddol eraill y dylem eu cynnwys wrth ddatblygu'r Tri Fframwaith Canlyniadau Strategol?

8. Mae Adran 6.4 yn awgrymu dewislen o weithgareddau a allai ffurfio rhan o Gynlluniau Cyflawni lleol Cymunedau yn Gyntaf. A yw'r gweithgareddau hyn a awgrymwyd yn gywir a pha weithgareddau lleol eraill y dylid eu cynnwys?

Cynorthwyo'r Gweithlu Cymunedau yn Gyntaf

9. Sut y gallwn gynnal gwybodaeth a sgiliau cyfredol y gweithlu a gyflogir yn y rhaglen Cymunedau yn Gyntaf wrth iddynt symud ymlaen i strwythur newydd?

10. Beth yw anghenion sgiliau ychwanegol y gweithlu a gynigiwyd yn adran 5?

Strwythur Rheoli, Cydgysylltu a Chymorth Symlach

11. Mae adran 5 yn nodi'r rolau arfaethedig ar gyfer Timau Canolog Cymunedau yn Gyntaf ar lefel awdurdod lleol/rhanbarthol. Ydych chi'n credu bod y rhain yn briodol - er enghraifft, a yw'r gweithgareddau arfaethedig yn gynhwysfawr neu a oes gweithgareddau ychwanegol a fyddai angen eu hystyried.

12. Mae Adran 4 yn nodi rôl bosibl y Canolfannau Cymunedol. Ydych chi'n cytuno y gellid ystyried canolfannau cymunedol fel mecanwaith priodol mewn rhai ardaloedd ar gyfer rheoli'r rhaglen a chyflogi staff fel rhan o glwstwr unigol?

13. Pa gymorth cenedlaethol fyddai angen ar y gweithlu? A yw'r eitemau a restrir yn adran 4 yn ddigon o gymorth i helpu cymunedau a'r gweithlu i gyflawni eu nodau a mesur cynnydd?

14. Mae adran 5 yn cyfeirio at Gronfa Ymddiriedolaeth Cymunedau yn Gyntaf a phwysigrwydd dyrannu arian ar sail yr Ardal Glwstwr. Beth yw eich barn chi ar sut y dylid rheoli hyn ar lefel Awdurdod Lleol/Rhanbarthol ac yn Genedlaethol?

10. SUT I YMATEB

Gallwch ymateb ar-lein trwy adran Ymgynghori gwefan Llywodraeth Cymru www.cymru.gov.uk/ymgyngoriadau, Cymunedau yn Gyntaf – y Dyfodol ac mae ffurflen ymateb ar-lein ar gael dan "tai a chymunedau".

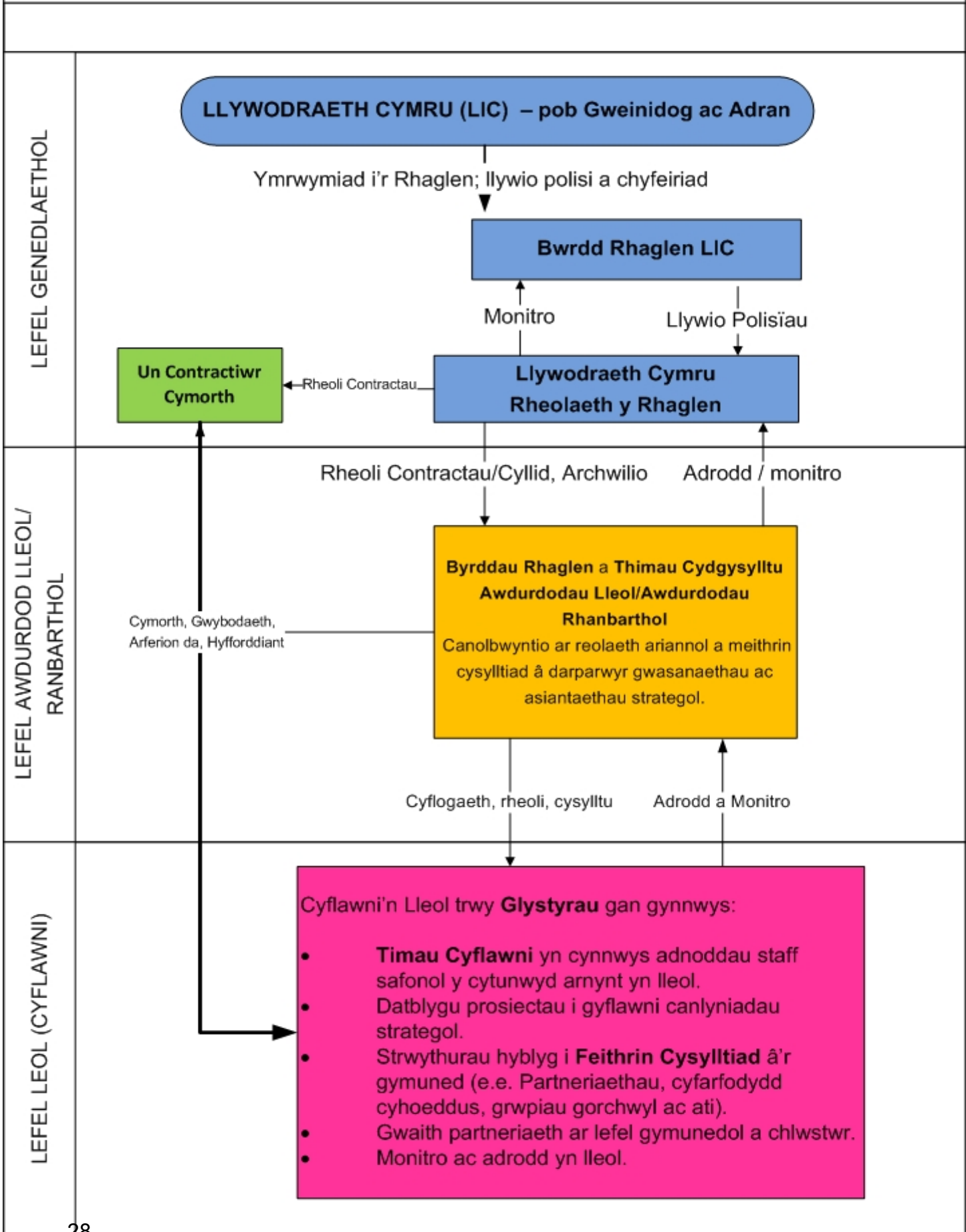
Byddwn hefyd yn derbyn ymatebion ysgrifenedig i'r ymgynghoriad hwn gan ddefnyddio'r holiadur yn Atodiad B. Dylid anfon yr ymatebion at Lywodraeth Cymru erbyn 26 Medi 2011 i'r cyfeiriad canlynol. Byddem yn gwerthfawrogi hefyd derbyn fersiynau Word neu PDF o ymatebion copi caled i'r cyfeiriad e-bost isod.

Cyfeiriad e-bost: communities.first@wales.gsi.gov.uk

Cyfeiriad Post: Uned Bolisi Cymunedau yn Gyntaf, Is-adran Gymunedau, Llywodraeth Leol a Chymunedau, Llywodraeth Cymru, Rhydycar, Merthyr Tudful, CF48 1UZ

Atodiad A – Strwythur Trefniadol Arfaethedig ar ôl Mawrth 2012

Strwythur Trefniadol Arfaethedig ar ôl Mawrth 2012



Atodiad B

Ffurflen Ymateb i'r Ymgynghoriad

Eich enw:

Sefydliad (os yn berthnasol):

e-bost / rhif ffôn:

Eich cyfeiriad:

Cymorth Llywodraeth Gyfan

1. Beth yw'r ffordd orau o gyfleu'r ymrwymadau a wneir yn genedlaethol ac yn rhanbarthol i bartneriaid y rhaglen Cymunedau yn Gyntaf fel bod pawb yn ymwybodol o'r cyfleoedd sy'n codi o'r ymrwymadau hyn?

Amcanion Cyffredin

2. Sut y gallwn gryfhau'r cydbwysedd rhwng sicrhau cynnydd mewn blaenoriaethau strategol ac annog a chynnal arweiniad a chyfraniad y gymuned sy'n nodwedd allweddol o gyfnod presennol y rhaglen?

Gwaith Partneriaeth Effeithiol

3. Ydych chi o'r farn y byddai'r dull clwstwr yn gweithio yn yr ardal/oedd yr ydych chi'n gweithio ynddynt? A oes gennych unrhyw syniad faint o glystyrau a allai fod yn eich ardal chi a beth fyddai'r strwythur rheoli mwyaf effeithiol – yn seiliedig ar y modelau lleol a rhanbarthol a amlinellir yn y ddogfen hon?

Targedu Adnoddau i Gynorthwyo Pobl Ddifreintiedig

4. Pa dystiolaeth arall o ran angen (yn ogystal â MALIC) ydych chi'n credu y gellid ei defnyddio i bennu'r ardaloedd daearyddol a fydd yn brif ganolbwynt i'r rhaglen?

5. Sut y gall rhaglen leol sicrhau cydbwysedd rhwng y dull targedu daearyddol a'r dull o ganolbwyntio ar unigolion a grwpiau sy'n profi amddifadedd?

Dangos Effaith y Rhaglen

6. Ydy'r cynnig i wahaniaethu rhwng **cyfraniad** Cymunedau yn Gyntaf i flaenoriaethau cenedlaethol a'r **canlyniadau cyffredinol** o ran lleihau tlodi (a fydd yn cael eu heffeithio gan lawer o ffactorau eraill) yn glir?

7. A yw'r Dangosyddion Allweddol a awgrymwyd ac a nodir yn Adran 6 yn briodol ar gyfer mesur effaith y gwaith lleol a pha Ddangosyddion Allweddol eraill y dylem eu cynnwys wrth ddatblygu'r Tri Fframwaith Canlyniadau Strategol?

8. Mae Adran 6.4 yn awgrymu dewislen o weithgareddau a allai ffurfio rhan o Gynlluniau Cyflawni Lleol Cymunedau yn Gyntaf. A yw'r gweithgareddau hyn a awgrymwyd yn gywir a pha weithgareddau lleol eraill y dylid eu cynnwys?

Cynorthwyo'r Gweithlu Cymunedau yn Gyntaf

9. Sut y gallwn gynnal gwybodaeth a sgiliau cyfredol y gweithlu a gyflogir yn y rhaglen Cymunedau yn Gyntaf wrth iddynt symud ymlaen i strwythur newydd?

10. Beth yw anghenion sgiliau ychwanegol y gweithlu a gynigiwyd yn adran 5?

Strwythur Rheoli, Cydgysylltu a Chymorth Symlach

11. Mae adran 5 yn nodi'r rolau arfaethedig ar gyfer Timau Canolog Cymunedau yn Gyntaf ar lefel awdurdod lleol/rhanbarthol. Ydych chi'n credu bod y rhain yn briodol - er enghraifft, a yw'r gweithgareddau arfaethedig yn gynhwysfawr neu a oes gweithgareddau ychwanegol a fyddai angen eu hystyried.

12. Mae Adran 4 yn nodi rôl bosibl y Canolfannau Cymunedol. Ydych chi'n cytuno y gellid ystyried canolfannau cymunedol fel mecanwaith priodol mewn rhai ardaloedd ar gyfer rheoli'r rhaglen a chyflogi staff fel rhan o glwstwr unigol?

13. Pa gymorth cenedlaethol fyddai angen ar y gweithlu? A yw'r eitemau a restrir yn adran 4 yn ddigon o gymorth i helpu cymunedau a'r gweithlu i gyflawni eu nodau a mesur cynnydd?

14. Mae adran 5 yn cyfeirio at Gronfa Ymddiriedolaeth Cymunedau yn Gyntaf a phwysigrwydd dyrannu arian ar sail yr Ardal Glwstwr. Beth yw eich barn chi ar sut y dylid rheoli hyn ar lefel Awdurdod Lleol/Rhanbarthol ac yn Genedlaethol?

15: Rydym wedi gofyn nifer o gwestiynau penodol. Os oes yna unrhyw fater perthnasol, nad ydym wedi ymdrin ag ef yn benodol, a fyddech cystal â'u nodi isod:

Gellir cyhoeddi ymatebion i ymgynghoriadau – ar y rhynggrwyd neu mewn adroddiadau. Os fyddai'n well gennych bod eich ymateb yn parhau'n gyfrinachol, ticiwch yma:

Atodiad C

Geirfa

Canolfan Gymunedol

Sefydliad cymunedol annibynnol sy'n cynorthwyo gyda'r gwaith o gyflawni'r rhaglen mewn ardal benodol, gan ganolbwyntio ar helpu pobl i ymgysylltu â darparwyr gwasanaethau.

Corff Cydgysylltu

Yn gyfrifol am reoli'r arian a geir gan Lywodraeth Cymru, ar lefel awdurdod lleol/ rhanbarthol. Mae'n gyfrifol hefyd am weithio gyda darparwyr gwasanaethau ar ffyrdd o gynorthwyo gyda'r rhaglen, ac mewn rhai achosion, am reoli'r Tîm Cyflawni Lleol.

Clwstwr

Ardal y bydd y Tîm Cyflawni Lleol yn gweithredu ynddi. Mae Clystyrau'n debygol o gynnwys nifer o ardaloedd/partneriaethau Cymunedau yn Gyntaf presennol a gallent gynnwys ardaloedd difreintiedig mewn rhai achosion. Dylai'r Clystyrau fod mor rhesymol yn ddaearyddol â phosibl, ond bydd peth hyblygrwydd i gynnwys yr ardaloedd sy'n fwy ynysig yn y Clystyrau gwasgaredig lle bo angen.

Tîm Cyflawni Lleol

Tîm a fydd yn gweithio yn y Clystyrau lleol i ddatblygu prosiectau er mwyn cyflawni'r canlyniadau strategol. Mae'n gyfrifol hefyd am ymgysylltu â'r gymuned (e.e. partneriaethau, cyfarfodydd cyhoeddus, grwpiau gorchwyl ac ati) a datblygu a chyflawni blaenoriaethau.

Bwrdd Gwasanaethau Lleol

Bydd arweinwyr sefydliadau cyhoeddus a thrydydd sector lleol yn dod at ei gilydd yn y Bwrdd Gwasanaethau Lleol i weithredu ar y cyd er mwyn sicrhau bod gwasanaethau cyhoeddus yn effeithiol ac yn canolbwyntio ar ddinasyddion.

Ardal Gynnyrch Ehangach Is (AGEI)

Ardaloedd bach gyda phoblogaeth o thua 1,500 sy'n sail i ddadansoddiadau'r Mynegai Amddifadedd Lluosog Cymru (MALIC). Mae tua 1,900 AGEI yng Nghymru. Mae MALIC yn neilltuo gradd ar gyfer pob AGEI o'r ardal sydd a'r lefel isaf o amddifadedd i'r ardal sydd â'r lefel uchaf. Bydd Cymunedau yn Gyntaf yn parhau i ganolbwyntio'n bennaf ar yr ardaloedd sydd a'r lefelau uchaf o amddifadedd.

Canlyniadau ar sail Atebolrwydd

Mae Canlyniadau ar sail Atebolrwydd yn system y gellir ei ddefnyddio i helpu i fesur gwelliant mewn ansawdd gwasanaethau a chanlyniadau ar gyfer cymunedau. Mae'n gwahaniaethu rhwng *cyfraniad* rhaglenni unigol fel Cymunedau yn Gyntaf a'r *canlyniad cyffredinol* mewn perthynas â materion allweddol fel iechyd neu addysg.

Bwrdd Rhaglen Llywodraeth Cymru

Bydd y Bwrdd Rhaglen yn gyfrifol am hwyluso'r cydweithio rhwng meysydd polisi Llywodraeth Cymru mewn perthynas â'r rhaglen. Bydd hefyd yn cyflawni swyddogaeth craffu ehangach hefyd er mwyn sicrhau bod y rhaglen yn cyflawni'r canlyniadau cenedlaethol uwch a nodir uchod.

Mynegai Amddifadedd Lluosog Cymru

Mynegai Amddifadedd Lluosog Cymru (MALIC) yw'r dull swyddogol o fesur amddifadedd mewn ardaloedd bach o Gymru (y cyfeiriwyd atynt fel Ardaloedd Cynnyrch Ehangach Is). Mae'n ddull cymharol o fesur crynodiadau o amddifadedd mewn ardaloedd bach. Mae amddifadedd yn cyfeirio at broblemau o ganlyniad i ddiffyg adnoddau a chyfleoedd. Felly, lluniwyd MALIC allan o wyth math gwahanol o amddifadedd. Y rhain yw: incwm; tai; cyflogaeth; mynediad at wasanaethau; addysg; iechyd; diogelwch cymunedol ac amgylchedd ffisegol.